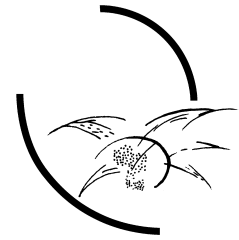


Silberdistel e.V.

Silberdistel e.V. · Myliusstraße 2A · 71638 Ludwigsburg



Statistische Angaben zum Jahresbericht 2007 – Beratungsstelle Silberdistel

1. Anmeldungen und Entwicklung der Nachfrage, Vergleich 2007 und 2005/ 2006

- Neuanmeldungen: 126 Fälle, davon 91 mit persönlichem Kontakt, 34 telefonische Beratungsfälle und 1 Beratung per email
(2005/ 06 110 Fälle, davon 72 mit persönlichem Kontakt, 35 telefonische Beratungsfälle und 3 Beratungen per email)
- Wiederanmeldungen: 31 Fälle
(2005/ 06 45 Fälle)
- Gesamtanmeldungen: 157 Fälle, davon 122 Fälle mit persönlichem Kontakt, 34 Fälle mit ausschließlich telefonischem Kontakt und 1 Beratung per email.
(2005/ 06 155 Fälle, davon 117 Fälle mit persönlichem Kontakt, 35 Fälle mit ausschließlich telefonischem Kontakt und 3 Beratungsfälle per email).

2. Beratungsleistungen 2007

2.1. Anzahl der Personen in Beratung

276 Personen in persönlicher Beratung, 36 Personen in telefonischer Beratung

Über präventive Aktivitäten wurden weitere 127 Personen (Jugendliche, Eltern und Fachkräfte) erreicht.

2.2. Anzahl der Beratungskontakte

610 persönliche Beratungskontakte, 251 telefonische Beratungskontakte in Fällen der persönlichen Beratung. Hinzu kommen 41 telefonische Beratungskontakte aus den vorher genannten telefonischen Fällen.

Im Präventionsbereich wurden 6 Maßnahmen durchgeführt, dafür wurden 20 Stunden aufgewandt (ohne Vor- und Nachbereitung).

Für fallübergreifende Treffen (Gremienarbeit und Kooperationsgespräche) wurden 58 Stunden aufgewandt (ohne Vor- und Nachbereitung).

2.3. Beratungsdauer

Die durchschnittlich pro Beratungsfall aufgewandte Kontaktstundenzahl betrug 5 persönliche Kontakte und zwei telefonische Kontakte.

3. Gruppenangebote

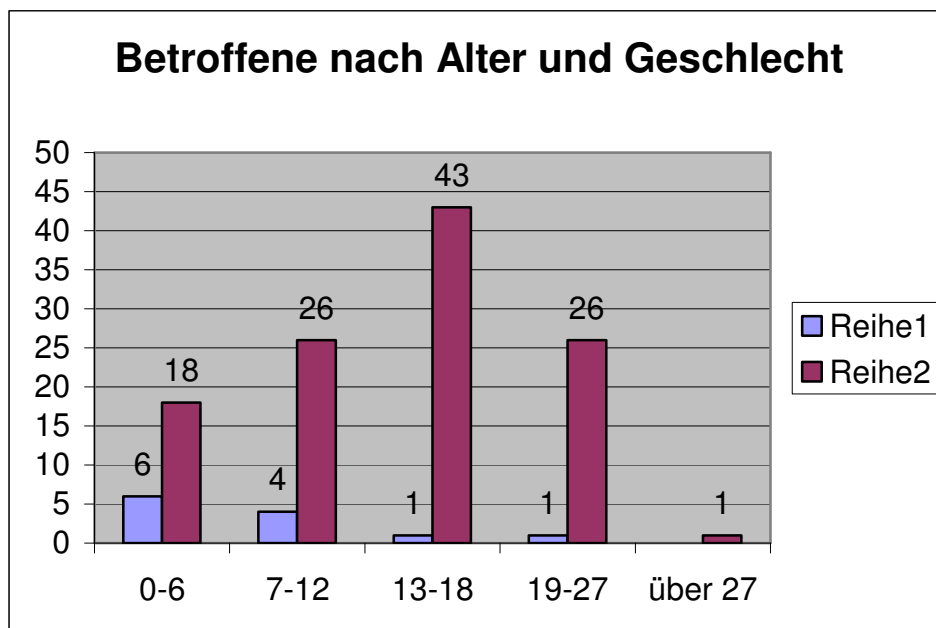
Wie in den Vorjahren gab es auch 2007 keine fortlaufenden Gruppenangebote in der Beratungsstelle Silberdistel.

4. Durchschnittliche Wartezeit von der Anmeldung bis zum Erstgespräch in Tagen/ Wochen.

In sehr vielen Fällen handelt es sich um Krisensituationen, in denen eine zeitnahe Beratung dringend notwendig ist. In anderen Fällen kann die Wartezeit zwei bis vier Wochen umfassen.

5. Alterstabelle der Kinder, Jugendlichen und jungen Erwachsenen

6. Verteilung der Merkmale „Geschlecht“ und „Alter“



7. Besondere Zielgruppen

7.1. Anzahl der Ratsuchenden aus Migrantenfamilien

23 Familien von insgesamt 122 haben einen Migrationshintergrund. Das sind 19%.

7.2. Anzahl der Ratsuchenden aus alleinerziehenden Familien

Nicht erfasst.

7.3. Anzahl der Ratsuchenden aus Familien in Trennung bzw. Scheidung

Nicht erfasst.

7.4. Anzahl der Ratsuchenden mit einem Hintergrund von häuslicher Gewalt/ sexuellem Missbrauch oder Vernachlässigung

Da wir eine Fachberatungsstelle zum Thema sexueller Missbrauch sind, ist dieses Thema in allen Fällen Anlass, unsere Beratungsstelle aufzusuchen.

8. Beratungsanlass

In 79 Fällen sexueller Missbrauch oder sexuelle Übergriffe an Kindern und Jugendlichen
In 27 Fällen Verdacht auf sexuellen Missbrauch
In 11 Fällen sexuelle Übergriffe unter Kindern

9. Personalausstattung

Beratungsfachkräfte: Adeline Schach, Diplom-Pädagogin, angestellt zu 70 %
Elke Karle, Diplom-Sozialpädagogin, angestellt zu 40 %

Verwaltungssekretariat: Jeannette Bräm, angestellt zu 30 %