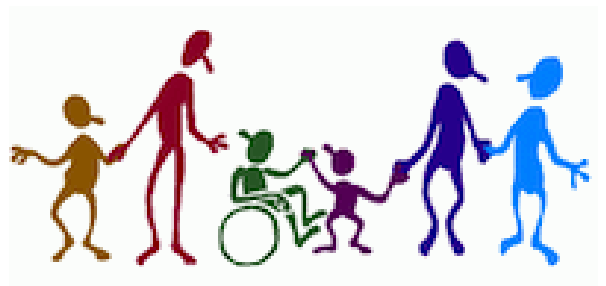


Workshop 4

Neue Wege gehen:

Kooperation zwischen Regelkindergarten und Schulkindergarten

Alexandra Kurz und Gabriele Graef, Einrichtungsleitung,
Kinder- und Familienzentrum
Neckarweihingen und Daniel Schniepp, Schulkindergarten
für Körperbehinderte, Ludwigsburg



Zu Beginn wurde das Einrichtungsprofil des Kinder- und Familienzentrum Neckarweihingen und des Schulkindergarten für Körperbehinderte in Hoheneck den Kursteilnehmern vorgestellt.

Hierbei wurde das des Schulkindergartens intensiver besprochen, da es hierzu viele Fragen der Kursteilnehmer gab.

Erste Schritte zur Intensivkooperation:

LUDWIGSBURG

Intensivkooperation Zwischen dem Kinder- und Familienzentrum Neckarweihingen und dem Schulkindergarten für Körperbehinderte Kinder in Hoheneck

FACHBEREICH BILDUNG UND FAMILIE
Alexandra Kurz / Gabriele Graef
Einrichtungsleitung Kinder- und Familienzentrum Neckarweihingen
Ludwigsburg
20.04.2019



LUDWIGSBURG

Entwicklung der Kooperation.

Beginn der Kooperation 2009

Auslöser:
Aufnahme eines Kindes aus dem Schulkindergarten 1x wöchentlich mit Integrationskraft.

Fachbereich Bildung und Familie 08.04.2019 / 11.48 A.U./S.G. 3

LUDWIGSBURG

Erste Schritte der Intensivkooperation

- Kinder aus dem Kinder- und Familienzentrum haben 6x im Jahr die Kinder im Schulkindergarten besucht und 1 mal im Jahr kamen einzelne Kinder aus dem Schulkindergarten zu uns in die Einrichtung um den Alltag gemeinsam zu erleben.
- **Gemeinsam wurde:**
Der Morgenkreis, das Frühstück, und das Frei-Spiel mit Angeboten erlebt.

Fachbereich Bildung und Familie 08.04.2019 / 11.48 A.U./S.G. 3

LUDWIGSBURG

- Über ein Jahr kamen regelmäßig 2 Kinder mit einer Fachkraft aus dem Schulkindergarten, die evtl. künftig eine Regeleinrichtung besuchen sollen, zu uns ins Kinder- und Familienzentrum.
- Weitere Aktionen waren gemeinsame Spaziergänge und Ausflüge, sowie Sporttage.
- Die Kooperation wird kontinuierlich weiterentwickelt und an die Rahmenbedingungen angepasst.
- Aus jeder Einrichtung wird ein Kooperationsverantwortlicher bestimmt. Diese sind im regelmäßigen Austausch.

Fachbereich Bildung und Familie 08.04.2019 / 11.48 A.U./S.G. 4

LUDWIGSBURG

Elternarbeit: Information und erste Kontakte

Um die Eltern über die gemeinsame Kooperation zu informieren und erste Kontakte zu ermöglichen

- Wurde ein Spielnachmittag in der Regeleinrichtung und ein Informationsabend im Schulkindergarten für alle angeboten.
- Ein Film mit Alltagsszenen und Interviews mit den Kindern erstellt, pädagogische Materialien aus beiden Einrichtungen zum ausprobieren und die Konzeptionen den Eltern präsentiert.
- Gegenseitige Einladungen zu Feste und Feiern verteilt.

Fachbereich Bildung und Familie 08.04.2019 / 11.48 A.U./S.G. 5

LUDWIGSBURG

Gemeinsame Teamarbeit

Jedes Jahr findet eine gemeinsame Teambesprechung statt in der das Jahr reflektiert wird und neue Ideen der Kooperationsmöglichkeiten erarbeitet werden.

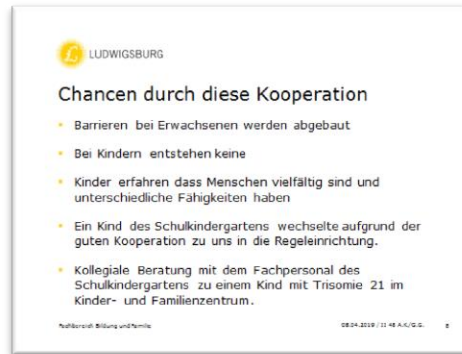
Festen im Jahreskreis werden gemeinsam geplant.

- Das erste Fest war das Laternenfest. In Planung ist ein gemeinsames Muttertags- Fest.

Ein gemeinsames Projekt entstand:

- TheaterImpuls in Kooperation mit der Kunstschule Labyrinth

Fachbereich Bildung und Familie 08.04.2019 / 11.48 A.U./S.G. 6



Ablauf der Kooperation in der Praxis
(Bilder)

Unsere Zukunftswünsche
Gemeinsame Feste, gegenseitige Unterstützung, Übergänge von Kindern

Kontaktaufnahme zu Schulkindergärten:

Ein Tag im Kindergarten

Der Vormittag:

8-45 Uhr: Ankunft im Kindergarten mit Bussen

Begrüßung und Einstimmung in den Tag

Gemeinsames Singen und Spielen im Morgenkreis

9-30 Uhr: gemeinsames Frühstück
Selbstversorgung / Förderpflege

10:30h: Spiel- und Förderangebote für Kleingruppen und individuelle Förderangebote für einzelne Kinder.

11:30 Uhr: gemeinsames Mittagessen
Selbstversorgung / Förderpflege

12:45 Uhr: Spielgruppe / Schlafpause

Der Nachmittag:

13-30 Uhr: Selbstversorgung / Förderpflege

Spiel- und Förderangebote für Kleingruppen und individuelle Förderangebote für einzelne Kinder.

Ausklang und Verabschiedung

Abholung der Kinder durch den Fahrdienst:
15:00 Uhr (Mo., Di. und Do.)
12:30 Uhr (Mi.)
11:45 Uhr (Fr.)

Der Schulkindergarten für körperbehinderte Kinder ist eine Einrichtung des Landkreises Ludwigsburg

Die Kosten für den Kindergartenplatz und die Fahrtkosten werden vom Landkreis Ludwigsburg übernommen.
Die Eltern/Erziehungsberechtigte tragen die Kosten für das Mittagessen.

Öffnungszeiten:

Mo, Di. und Do : 8:45 - 15:00 Uhr
Mittwoch: 8:45 - 12:30 Uhr
Freitag: 8:45 - 11:45 Uhr

Während den Schulferien bleibt der Kindergarten geschlossen.

Kontakt:

Schulkindergarten für körperbehinderte Kinder
Uferstr. 65
71642 Ludwigsburg

Telefon: 07141-52070
Fax: 07141-251486

E-Mail:
poststelle@schulkindergarten-klb.schule.bwl.de

SCHULKINDERGARTEN FÜR KÖRPERBEHINDERTE KINDER



Uferstr. 65
71642 Ludwigsburg

In unserem Schulkindergarten fördern wir

Kinder mit Körper- oder Mehrfachbehinderung ab dem vollendeten zweiten Lebensjahr, wenn Sie als Eltern/Erziehungsberechtigte dies wünschen und ein Anspruch auf sonderpädagogischen Förderbedarf im Sinne des Schulkindergartens für körperbehinderte Kinder besteht.

Das Leben im Kindergarten:

Förderung und Betreuung in Kleingruppen von jeweils 4 - 6 Kindern. Ein klar strukturierter und ritualisierter Tagesablauf vermittelt Sicherheit und Geborgenheit.

Im Morgenkreis, im freien Spiel und in der gezielten Einzelförderung gibt es vielfältige Möglichkeiten Neues zu erfahren, zu entdecken und zu lernen.

Wir ermöglichen den Kindern innerhalb dieser Strukturen größtmögliche individuelle Handlungsspielräume.

Das Kind steht im Mittelpunkt unserer Arbeit. Seine individuellen Bedürfnisse und Fähigkeiten sind die Grundlage der Förderung.

Bei allen Angeboten sehen wir eine besondere Aufgabe darin, den Kindern Kontakt und Begegnungen mit Anderen zu ermöglichen. Im sozialen Miteinander geben wir den Kindern Raum und Zeit selbst tätig zu werden.

Bei der Förderung nutzen wir die Stärken der Kinder, um größtmögliche Selbstständigkeit zu erreichen.

Die Bewegungsförderung

stellt einen zentralen Bereich unserer Arbeit dar. Sie ist ein fester Bestandteil des Tagesablaufes. In Zusammenarbeit mit der Fachlehrerin / K (Physiotherapeutin) unterstützen wir das Kind in entsprechendem Handling in seiner Bewegungsentwicklung.

Wir haben drei Gruppen, mit jeweils 4 - 6 Kindern

- ☐ Sonnenkinder-Gruppe
- ☐ Blumenkinder-Gruppe
- ☐ Wurzelnkinder-Gruppe

Jede Gruppe hat einen Wochenplan.

Er ist Gestaltungsrahmen für Aktivitäten und Förderangebote wie:

- ☐ Morgenkreis
- ☐ Freispiel
- ☐ Gruppenangebote/Einzelförderung
- ☐ Essen und Trinken
- ☐ Selbstversorgung / Förderpflege
- ☐ Bewegungslandschaft / Turnen
- ☐ Bewegungsförderung im freien Gelände
- ☐ Wahrnehmungsförderung
- ☐ Angebote im musischen Bereich
- ☐ Verschiedene Formen unterstützter Kommunikation
- ☐ Kreatives Gestalten
- ☐ Ausflüge in die nähere Umgebung

Gemeinsame Aktivitäten:

- ☐ Tägliche Spielgruppe
- ☐ Heilpädagogisches Reiten (1x wöchentlich)
- ☐ „Musikimpulse“ (1x wöchentlich)
- ☐ Spielkreis für alle Gruppen (1x wöchentlich)
- ☐ Gruppenübergreifende Angebote
- ☐ Reitausflug (1x jährlich)
- ☐ Feste im Jahresverlauf
- ☐ Kooperation mit einem Regelkindergarten

Unsere Räumlichkeiten:

- ☐ Drei Gruppenräume
- ☐ Ein Raum zur Bewegungsförderung
- ☐ Ein Raum zur Wahrnehmungsförderung
- ☐ Das Foyer und den Flurbereich für gemeinsame Spiele u. Bewegungsangebote
- ☐ Zwei Sanitärräume
- ☐ Eine Küche
- ☐ Ein ansprechend gestalteter Außenbereich

In unserem Team arbeiten:

- ☐ Fachlehrerinnen mit sonderpädagogischer Ausbildung
- ☐ Eine Fachlehrerin/K (Physiotherapeutin)
- ☐ beratende Sonderschullehrerinnen
- ☐ Assistentenkräfte
- ☐ Eine Assistentenkraft als Kinderkrankenschwester
- ☐ Eine Hausmeisterin

Schulkindergärten nach Landkreis geordnet

The screenshot shows the website interface for 'Landesbildungsserver Baden-Württemberg'. At the top, there is a navigation bar with 'Fächer & Schularten', 'Themen & Impulse', 'Service & Tools', and 'Über uns'. Below this is a search bar with 'Webseite durchsuchen' and filters for 'Fach auswählen' and 'Schulstufe auswählen'. The main content area features a large image of a tablet on a desk with the text 'Fächer & Schularten' and a sub-header 'sonderpädagogische Bildung'. The breadcrumb trail at the bottom of the page reads: 'Fächer & Schularten > Schularten > Sonderpädagogische Bildung > Frühkindliche Bildung > Schulkindergärten nach Landkreisen geordnet'.

<http://www.schule-bw.de/faecher-und-schularten/schularten/sonderpaedagogische-bildung/fruehkindliche-bildung/schulkigas>

