



**Kunst &
Kultur**

IM LANDKREIS LUDWIGSBURG



Liebe Museumsinteressierte,

unser Landkreis gehört zu den geschichtsträchtigen in ganz Baden-Württemberg – und so facettenreich wie sein kulturelles Erbe ist auch unsere Museumslandschaft. Über 70 museale Einrichtungen pflegen und bewahren den kulturellen Reichtum des Landkreises. Sie sammeln, restaurieren und präsentieren Kunstwerke und Artefakte. Zudem bringen sie den Besuchern die Geschichte unserer Region näher.

Geschichte und Kultur werden durch die Menschen lebendig, die sie pflegen und bewahren. Die hauptberuflichen und ehrenamtlichen Mitarbeiterinnen und Mitarbeiter der Museen und alle Bürgerinnen und Bürger, die sich für die Erhaltung unseres heimatlichen Kulturgutes einsetzen, leisten hier einen wertvollen Beitrag. Ihnen gebührt mein besonderer Dank.

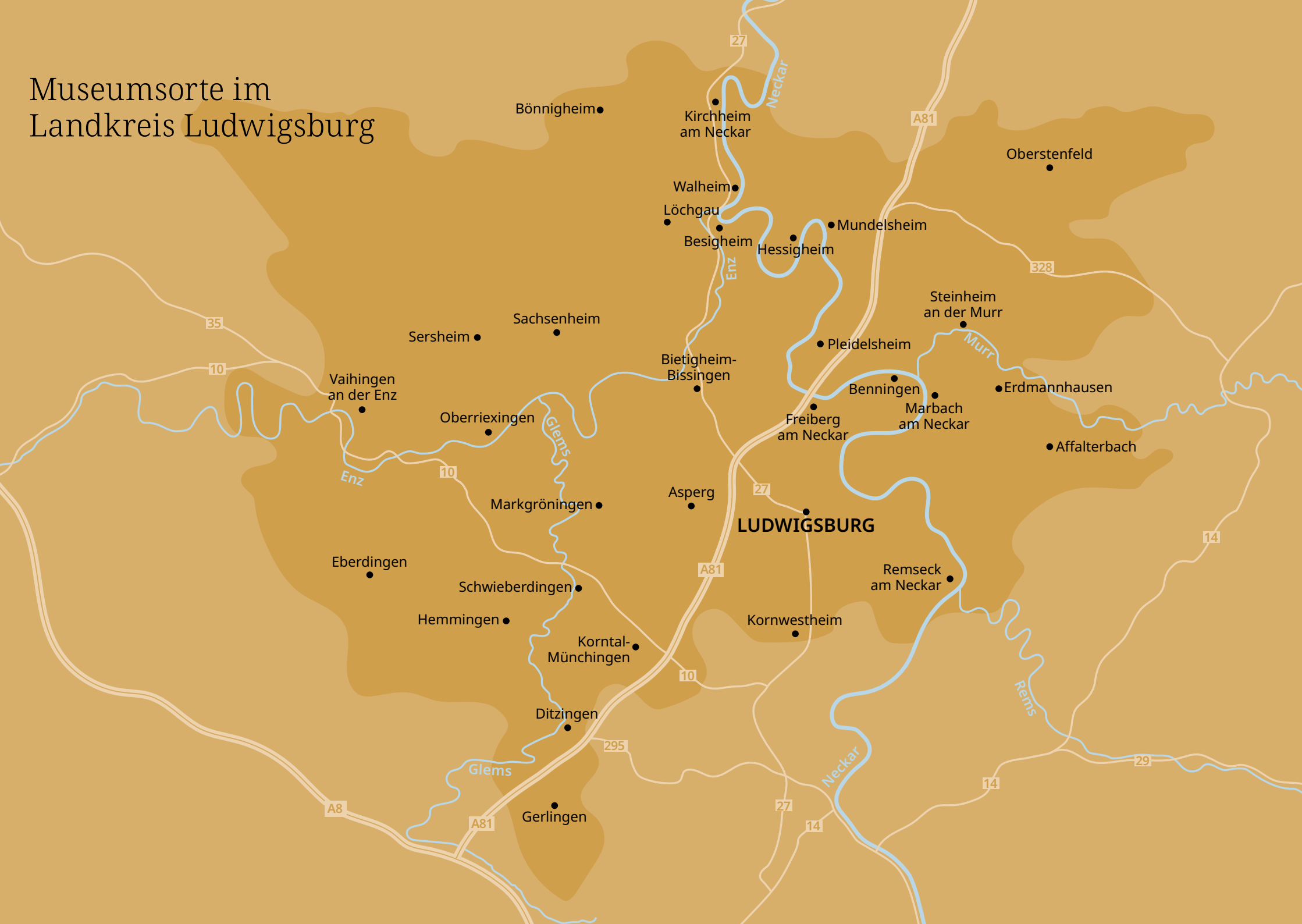
Ich lade Sie ein, unsere Heimat und ihre Geschichte noch besser kennen zu lernen! Genießen Sie informative und kurzweilige Stunden in den Museen des Landkreises Ludwigsburg.

Ihr
Dietmar Allgaier
Landrat



LANDKREIS
LUDWIGSBURG

Museumsorte im Landkreis Ludwigsburg



Museen im Landkreis Ludwigsburg	ab S. 8
Auf einen Blick:	
● Barrierefreie Museen	S. 12
● Familienfreundliche Museen	S. 18
● Museen zu Heimatkunde und Weltkulturen	S. 24
● Museen zu Weinbau und Geschichte des Weinbaus	S. 30
● Industrie- und Technikmuseen	S. 36
● Museen zur Kunstgeschichte und Galerien	S. 42
● Museen zu Historie und Naturkunde	S. 48
● Spezialmuseen	S. 54
Museen Register	S. 60
Kontakt	S. 62

Legende Museum Kategorien

-  Barrierefreies Angebot
-  Familienfreundliches Angebot
-  Heimatkunde und Weltkulturen
-  Weinanbau, Geschichte des Weinbaus
-  Industrie- und Technik
-  Kunstgeschichte und Galerien
-  Historie und Naturkunde
-  Spezialmuseum

Erläuterung Museum Anzeige

REMSECK AM NECKAR Ort




Stadt Remseck am Neckar Träger


1 Altes Waschhaus Name
Neckargröningen

 Kategorie

Das alte Waschhaus im Stadtteil Neckargröningen war von 1940 bis 1994 Gemeindefaschküche. Im Souterrain lässt sich dort die technische Entwicklung vom Waschbrett hin zu Industriefaschmaschine und Schleuder mit Riesentrommel an historischen Originalen nachvollziehen. Beschreibung

 Einrichtung ist kleinräumig, liegt im Souterrain, Eingang über eine zweistufige Treppe erreichbar Barrierefreies Angebot

 Am Waschzuber kann mit Bleuel, Waschbrett und Bürste selbst Hand angelegt werden! Familienfreundliches Angebot

 Wasenstraße 54
71686 Remseck am Neckar Adresse
07146 28094810 Kontakt
museum@remseck.de
www.stadt-remseck.de

 nach Vereinbarung Öffnungszeiten

 frei Eintritt



© Stadt Remseck am Neckar

Stadt Remseck am Neckar

1 Altes Waschhaus Neckargröningen



Das alte Waschhaus im Stadtteil Neckargröningen war von 1940 bis 1994 Gemeindewaschküche. Im Souterrain lässt sich dort die technische Entwicklung vom Waschbrett hin zu Industriewaschmaschine und Schleuder mit Riesentrommel an historischen Originalen nachvollziehen.

🚫 Einrichtung ist kleinräumig, liegt im Souterrain, Eingang über eine zwei-stufige Treppe erreichbar

👨‍👩‍👧‍👦 Am Waschzuber kann mit Bleuel, Waschbrett und Bürste selbst Hand angelegt werden!

📍 Wasenstraße 54
71686 Remseck am Neckar
07146 28094810
museum@remseck.de
www.stadt-remseck.de

🕒 nach Vereinbarung

€ frei



© Stadtverwaltung Oberriexingen

Archäologisches Landesmuseum Baden-Württemberg

2 Archäologisches Museum: Römerkeller Oberriexingen



Römische Landwirtschaft; Pflugtechnik, Getreideverarbeitung, Transportwege, Märkte, Verpackung, Werkzeuge, Geräte, Götter; originaler römischer Keller einer villa rustica mit Jupitergigantensäule.

🚫 Kein Angebot

👨‍👩‍👧‍👦 Familien- und Kinderführungen mit hands on und/oder praktische Aktionen. Ende Januar: Fest Lupercalia. Weitere Infos: Youtube-Kanal „Römerkeller Oberriexingen“

📍 Weilerstr. 14, 71739 Oberriexingen
07042 9090
rathaus@oberriexingen.de
www.roemerkeller-oberriexingen.de
www.oberriexingen.de

🕒 So. 14-17 Uhr und nach Vereinbarung; Führungen und Aktionen auf Anfrage

€ frei, Spende erwünscht



© JUNG since 1828

JUNG since 1828

3 Bonbon-Museum



Alles rund um das Bonbon, Geschichte, Herstellung, alte Werbeverpackungen und Werbefiguren, Kolonialwarenläden, historische Produktionsmaschinen.

🚫 Museum über Aufzug erreichbar

👨‍👩‍👧‍👦 Kein Angebot

📍 Industriestraße 9-11
71665 Vaihingen-Kleinglattbach
07042 9070
www.bonbon-museum.de

🕒 Mo., Di., Mi., Fr.: 10-17 Uhr
Do. 9-18:30 Uhr, Sa. 9-13:30 Uhr

€ frei



© BrezelMuseum Erdmannhausen

HUOBER BREZEL GmbH & Co.

4 BrezelMuseum



Die Brezel als Symbol des Bäckerhandwerks, die Geschichte von HUOBER BREZEL, Rätsel u. Legenden rund um die Brezel, eine Licht- und Ton-Inszenierung: „Brezlige Fragen – Was geht mich die Brezel an“, Werke zeitgenössischer Maler und Bildhauer.

🚫 Zugang über Rampe, behindertengerechte Sanitäranlage, Anti-Rutschboden, portable Sitzmöglichkeiten

👨‍👩‍👧‍👦 Kindergeburtstage a. A., Öffentl. Backen in den Ferien, 6. Jan.: Brezel-Backen, 1. So. im Juli: Museumsgeburtstag u. a. mit Brezel-Backen.

📍 Badstraße 8, 71729 Erdmannhausen
07144 8882565
kontakt@brezelmuseum.de
www.brezelmuseum.de

🕒 Sa. u. So. 11-17 Uhr, weitere Termine/ Führungen nach Vereinbarung

€ Erw. 5 €/erm. 3 €, Familie 12 € inkl. Sonderausstellung. Bäckerlehrlinge u. Auszubildende als Landwirt, Müller, im Lebensmittelhandel frei



© Landratsamt Ludwigsburg

Heimatverein Poppenweiler

5 Dorfmuseum Poppenweiler



Dorfgeschichte; landwirtschaftliche und hauswirtschaftliche Geräte; Kunstmaler Paul Scholpp (Bilder), diverses Spielzeug, Puppenstuben, Kaufläden, Krippen und Weihnachtsdekorationen, Elastolin-Figuren, Wäsche und Bekleidung.

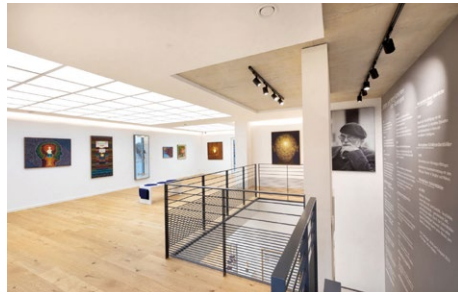
Scheune und Garten barrierefrei zugänglich, kein Angebot im Museum

Kein Angebot

Reinhold-Maier-Straße 31
71642 Ludwigsburg-Poppenweiler
07144 6514 (Günther Albrecht)
07144 97348 (Klaus Baumgardt)

Führungen nach Vereinbarung

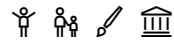
frei



© Carina Heizer, Freundeskreis Fritz-Genkinger e.V.

Freundeskreis Fritz Genkinger e.V.

6 Fritz-Genkinger-Kunsthaus



Dauerausstellung im EG beleuchtet einzelne Facetten des Lebens und Werkes Fritz Genkingers. Aktuell: Malerei und Musik, Sport- und Grafikarbeiten, Skulpturen und Böttinger Marmor. Sonderausstellung im 1. OG: zeigt einzelne Werkphasen / Künstler, die im Umfeld seiner Arbeiten stehen.

Barrierefreier Zugang, nur EG für Rollstuhlnutzung geeignet

Familien-/Kinderführungen, Mitmachaktionen für Kinder etc.

Göckelhof 6, 71672 Marbach a.N.
07144 8882712
info@fritz-genkinger-kunsthaus.de
www.fritz-genkinger-kunsthaus.de

Do., Sa., So. 13-17 Uhr
24.12.-1.1. geschlossen

Erwachsene 5 €, ermäßigt 4 €
Führungen nach Vereinbarung



© Militärgeschichtliche Gesellschaft Ludwigsburg e.V.

Militärgeschichtliche Gesellschaft Ludwigsburg e. V.

7 Garnisonmuseum Ludwigsburg



Gegenstände, Schrift- und Bilddokumente zur Geschichte der ehemaligen Garnison Ludwigsburg; Uniformen, Blank-, Faust- und Handfeuerwaffen; Kasernenbaugeschichte.

Kein Angebot

Familien-/Kinderführungen

Asperger Straße 52 (Asperger Torhaus),
71634 Ludwigsburg
07141 1339577
info@garnisonmuseum-ludwigsburg.de
www.garnisonmuseum-ludwigsburg.de

So. 13-17 Uhr und nach Vereinbarung

Erwachsene 4 €;
Jugendliche/ermäßigt 2 €;
Kinder unter 10 Jahre frei



© Hägele, GroMusle

Gemeinde Oberstenfeld

8 GroMusle



Leben und Wohnen in der 1. Hälfte des 20. Jh., laufend wechselnde Sonderausstellungen.

Kein Angebot

Kein Angebot

Rathausplatz 5
71720 Oberstenfeld-Gronau
07062 8044 (Beatrix Hägele)
gromusle@gmx.de
www.gromusle.de

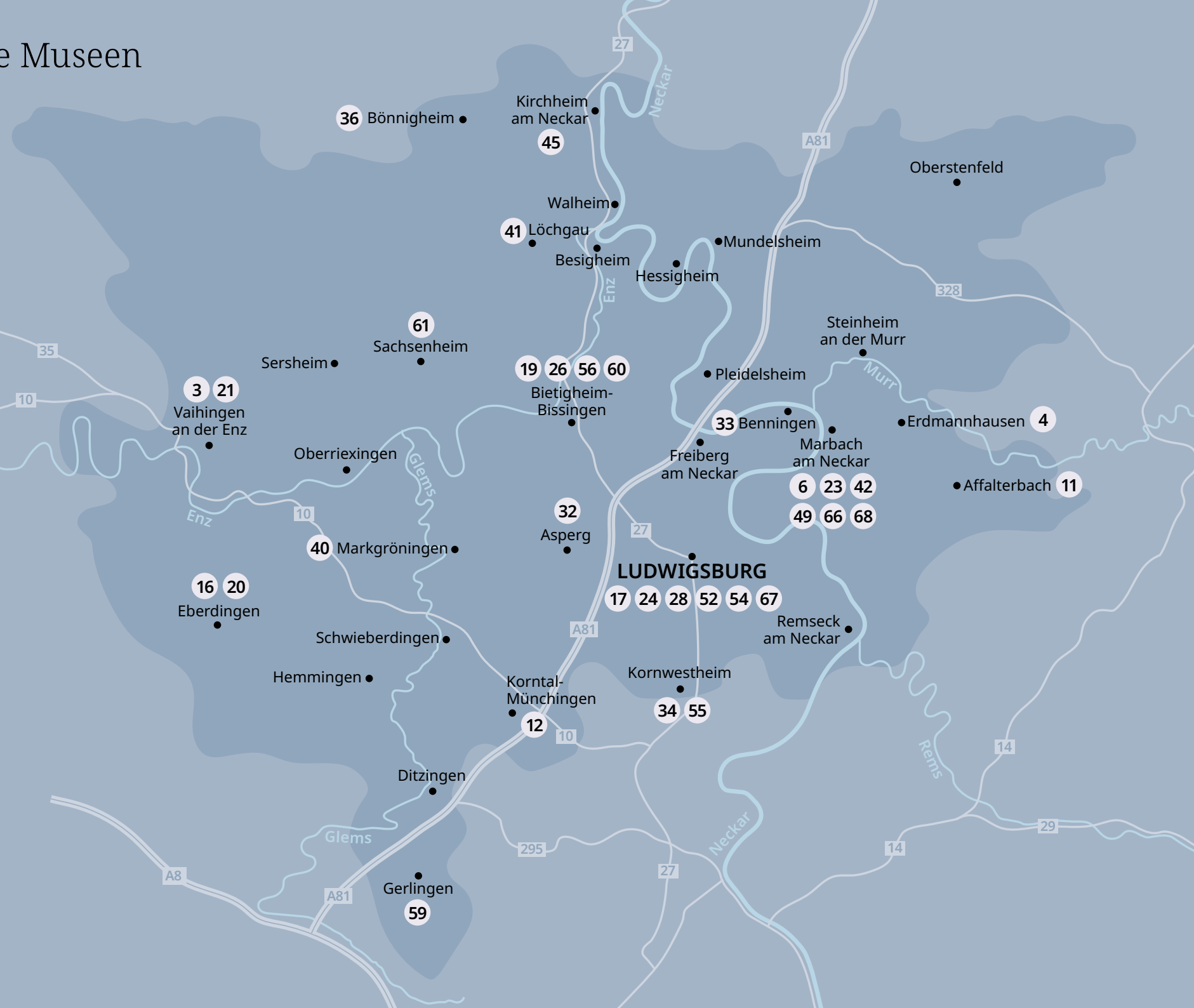
1. So. im Monat 14-17 Uhr mit Museumscafé und nach Vereinbarung;
Sommerpause: August-September

frei, gerne Spenden vor Ort

Barrierefreie Museen



3	S. 9	36	S. 33
4	S. 9	40	S. 35
6	S. 10	41	S. 38
11	S. 15	42	S. 38
12	S. 15	45	S. 40
16	S. 17	49	S. 44
17	S. 20	52	S. 45
19	S. 21	54	S. 46
20	S. 21	55	S. 47
21	S. 22	56	S. 47
23	S. 23	59	S. 51
24	S. 23	60	S. 51
26	S. 26	61	S. 52
28	S. 27	66	S. 56
32	S. 29	67	S. 57
33	S. 32	68	S. 57
34	S. 32		





© Alt-Aldinger Handwerks-geschichte e.V.



© Bülcker, Heimatkundliche Sammlung im Bahnhöfle



© Heimatmuseum Affalterbach, en vogue Creativagentur



© Stadtverwaltung Korntal-Münchingen

Alt-Aldinger Handwerks-geschichte e.V.

Gemeinde Oberstenfeld

Gemeinde Affalterbach

Stadt Korntal-Münchingen

9 Handwerkmuseum Remseck



10 Heimatkundliche Sammlung im Bahnhöfle



11 Heimatmuseum Affalterbach



12 Heimatmuseum Münchingen



Museum mit Exponaten früherer Aldinger Handwerker. Dargestellt sind die ehemaligen Werkstätten und die handwerklichen Tätigkeiten. Bei Sonderaktionen werden die alten Berufe wieder zum Leben erweckt. Dazu gibt es Informationen mit geschichtlichem Hintergrund.

Ortsgeschichte; Hauswirtschaft, Landwirtschaft, Handwerk; vollständig erhaltene Schuhmacherwerkstatt von ca. 1930; Gedenkstube für Johannes Nefflen (1789-1858).

Ortsgeschichte; Leben und Wohnen um 1900; 2 Sonderausstellungen im Jahr.

Vor- und frühgeschichtliche Funde; Ortsgeschichte; landwirtschaftliche Hof- und Feldarbeit im 18. und 19. Jh.; altes Handwerk und Gewerbe; Küche und Haushalt im 19. und 20. Jh.; Pfarrer Johann Friedrich Flatlich (1713-1797).

🚫 Kein Angebot

🚫 Kein Angebot

🚫 Lapidarium im Garten, Waschküche und Werkstätten sind ebenerdig

🚫 EG mit Ausstellungsraum barrierefrei zugänglich. Mobile Rampe für Rollstuhlfahrer vorhanden

🚫 Kein Angebot

🚫 Kein Angebot

👥 Führungen nach Voranmeldung, auch für Schulen und Kindergärten. Tel. 07144 36901

👥 Familien- und Kinderführungen auf Anfrage

📍 Kornwestheimer Straße 23
71686 Remseck am Neckar
07141 251286 (Barbara Münzmay)
07146 90968 (Brigitte Schaich)
aahg.ev@online.de

📍 Alter Bahnhof, 71720 Oberstenfeld
07062 21991
archiv@oberstenfeld.de

📍 Kelterplatz 7, 71563 Affalterbach
07144 83530
gemeinde@affalterbach.de
www.affalterbach.de

📍 Kirchgasse 1
70825 Korntal-Münchingen
07150 92071525
museum@korntal-muenchingen.de
www.korntal-muenchingen.de

🕒 Internationaler Museumstag im Mai; Aldinger Kirbe am 4. So. im Oktober; Führungen nach Absprache

🕒 nach Vereinbarung

🕒 1. So. im Monat 14-17 Uhr (Aug. geschlossen),
September: 2. So.,
Dezember: 1. und 3. Advent

🕒 So. 11-12, 14-17 Uhr
Di. 15-18 Uhr

€ frei

€ frei

€ frei

€ frei





© Gemeinde Hessigheim

Gemeinde Hessigheim

13 Heimatstube im „Alten Rathaus“



Küche und Wohnen früher, „Tante-Emma-Laden“.

🚫 Kein Angebot

👤 Kein Angebot

📍 Rathausstraße 3
74394 Hessigheim
07143 81430
info@hessigheim.de

Postanschrift:
Besigheimer Straße 17

🕒 nach Vereinbarung

€ frei



© Stadt Remseck am Neckar

Stadt Remseck am Neckar

14 Historische Ölmühle Neckargröningen



Die historische Ölmühle im Stadtteil Neckargröningen stammt aus dem Jahr 1779. Zunächst von einem „Ölgäule“ in Gang gebracht, wurde sie seit 1910 elektromotorisch betrieben. Das damalige Verfahren der Ölgewinnung wird hier anhand der im Original erhaltenen Maschinen greifbar.

🚫 Einrichtung ist kleinräumig, schmaler Eingang, Türschwelle mit kleinerer Stufe

👤 Kein Angebot

📍 Ludwigsburger Straße 46
71686 Remseck am Neckar
07146 28094810
museum@remseck.de
www.stadt-remseck.de

🕒 nach Vereinbarung

€ frei



© Stadt Remseck am Neckar

Stadt Remseck am Neckar

15 Historische Schmiede Neckargröningen



Die historische Schmiede ist über 330 Jahre alt, heute noch voll funktionsfähig und vollständig eingerichtet. Rußgeschwärzte Wände und historische Esse, Amboss, Vorschlaghammer und Schmiedezangen versetzen Besucherinnen und Besucher in den Alltag des Schmiedes zurück.

🚫 Einrichtung ist kleinräumig, schmaler Eingang, Türschwelle mit kleinerer Stufe

👤 Remstal Museumsnacht, Tag des offenen Denkmals: Kinderschmiede – unter Anleitung mit Schutzausrüstung den Schmiedehammer schwingen und glühendes Eisen formen

📍 Wasenstraße 61
71686 Remseck am Neckar
07146 28094810
museum@remseck.de
www.stadt-remseck.de

🕒 nach Vereinbarung

€ frei



© Keltenmuseum Hochdorf/Enz

Gemeinde Eberdingen

16 Keltenmuseum Hochdorf/Enz



Rekonstruktion des frühkeltischen Fürstengrabes von Hochdorf mit Originalfunden der frühkeltischen Siedlung, keltische Handwerkstechnik, Freibereich mit nachgebautem keltischem Gehöft, Kurse und Vorführungen.

🚫 Barrierefreier Zugang, Ausstellungsbereich über Siedlung von Hochdorf um eine Stufe erhöht

👤 Kinderangebote, Taschenlampenführungen im Winter, Entdeckerhandbuch, Mitmachstationen, Virtual Reality App für den Außenbereich, Filme

📍 Keltenstraße 2
71735 Eberdingen-Hochdorf
07042 78911, info@keltenmuseum.de
www.keltenmuseum.de

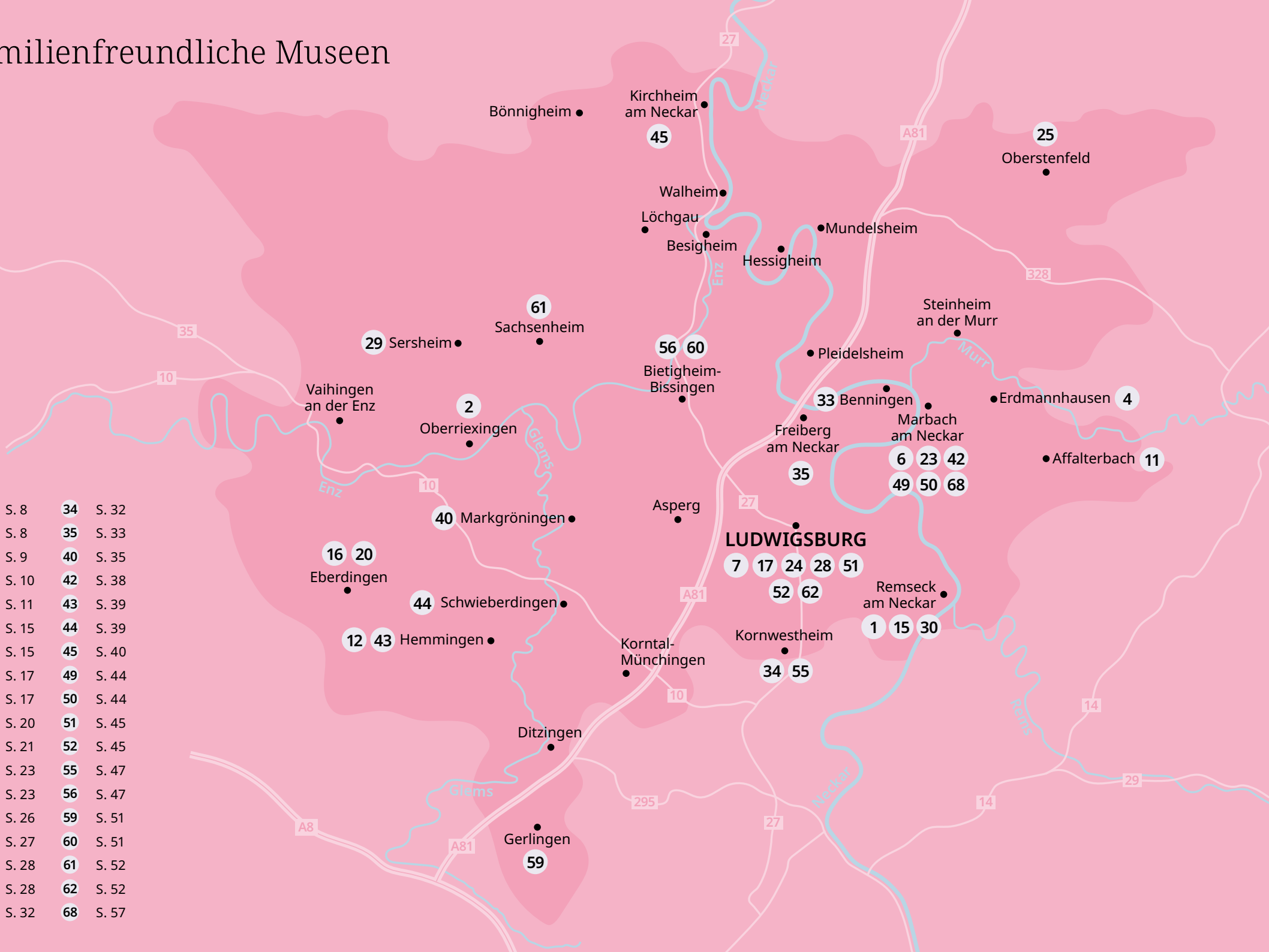
🕒 Mi.-So., feiertags 10-17 Uhr, Gruppenführungen (mehrsprachig) auf Anmeldung, Abendführungen lt. Webseite

€ Erw. 6 €, Rentner 5 €, erm. 4 €, Kinder 3 €, Familien 13 €

Familienfreundliche Museen



1	S. 8	34	S. 32
2	S. 8	35	S. 33
4	S. 9	40	S. 35
6	S. 10	42	S. 38
7	S. 11	43	S. 39
11	S. 15	44	S. 39
12	S. 15	45	S. 40
15	S. 17	49	S. 44
16	S. 17	50	S. 44
17	S. 20	51	S. 45
20	S. 21	52	S. 45
23	S. 23	55	S. 47
24	S. 23	56	S. 47
25	S. 26	59	S. 51
28	S. 27	60	S. 51
29	S. 28	61	S. 52
30	S. 28	62	S. 52
33	S. 32	68	S. 57





© Staatliche Schlösser und Gärten Baden-Württemberg, Fatma Özdemir

Staatliche Schlösser und Gärten B.W.

17 Keramikmuseum



Entwicklung vom Mittelalter bis zur Gegenwart, Schwerpunkt europ. Porzellan- und Majolika; Irdenware, Steinzeug, Fayence, Porzellan und Steingut; Porzellan der Manufaktur Ludwigsburg; Sammlung italienischer Majolika Herzog Carl Eugen.

- Barrierefreier Zugang, behindertengerechte Sanitäranlagen, Aufzug, Audioguide, Behindertenparkplatz
- Sonderführungen (siehe Webseite)
- Residenzschloss Ludwigsburg
Schlossstraße 30, 71634 Ludwigsburg
07141 186400
info@schloss-ludwigsburg.de
www.schloss-ludwigsburg.de
- Sa.-So. und feiertags 10-17 Uhr
(1.4.-31.10.) oder mit Sonderführung
- Erw. 4 €, ermäßigt 2 €
Familien 10 €



© Kuhländchen Archiv mit Heimatstube

Stiftung bürgerlichen Rechts

18 Kuhländchen Archiv mit Heimatstube



Landschaft Kuhländchen (Museum, Bibliothek, Archiv).

- Kein Angebot
- Kein Angebot
- Stuttgarter Straße 62
(Stuttgarter Torhaus)
71638 Ludwigsburg
07154 8088650, Mobil 0171 3838339
info@kuhlaendchen-archiv.de
www.kuhlaendchen-archiv.de
- nach Vereinbarung
- frei



© Marc-Oliver Boger

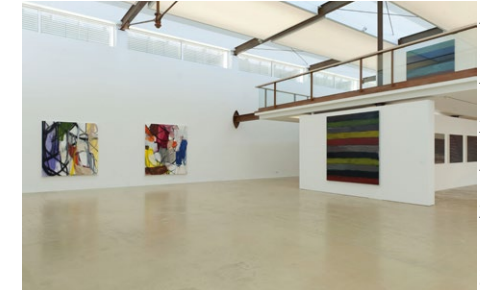
Marc-Oliver Boger

19 Kujau-Kabinett – eine artmuseum



Das Kujau-Kabinett – eine artmuseum zeigt das Lebenswerk des bekannten Fälschers Konrad Kujau: Hitler-Tagebücher, historische Unterschriften, Kunstwerke aus verschiedenen Epochen, Fälscherwerkstatt.

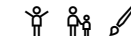
- geeignet für Rollstuhl- und Rollatorennutzung
- Kein Angebot
- Bahnhofstraße 55
74321 Bietigheim-Bissingen
07142 376141
info@kujau-kabinett.de
www.kujau-kabinett.de
- sonntags 14-18 Uhr
- Erw. 4 €; Kinder bis 14 Jahre: 2 €, Kinder unter 8 Jahren frei



© KunstwerkSammlung Klein, Jochen Detscher

Familie von Nachlass Peter W. Klein

20 KUNSTWERK – Sammlung Klein



Internationale zeitgenössische Kunst (Malerei, Fotografie, Zeichnung), Aborigine-Kunst, ein bis zwei Wechselausstellungen pro Jahr.

- Rollstuhlgeeignet
- Workshops für Schulklassen und Kindergeburtstage
- Siemensstraße 40
71735 Eberdingen-Nussdorf
07042 3769566
kunstwerk@sammlung-klein.de
www.sammlung-klein.de
- Mi.-Fr., So. 11-17 Uhr; Mo.-Di., Sa. geschlossen, Öffentl. Führungen: 1./3. So. und Mi. im Monat
- frei, Öffentl. Führung 5 €/Person, Sonderführungen 80 €



© Stadtverwaltung Vaihingen an der Enz

KZ-Gedenkstätte Vaihingen/Enz e.V.

21 KZ-Gedenkstätte Vaihingen/Enz



Gedenken an die Opfer des Vaihinger Konzentrationslagers; Darstellung der Geschichte des Arbeits- und Sterbelagers.

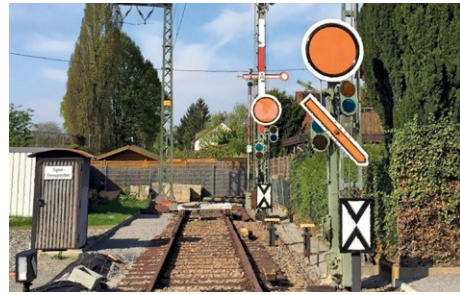
Behindertentoilette vorhanden, Rollstuhlnutzung im Seminar- und Medienraum

Kein Angebot

Fuchsloch 2, 71665 Vaihingen a. d. Enz
Telefonisch nicht erreichbar
gedenkstaette-vaihingen@web.de
www.gedenkstaette-vaihingen.de

So. 14-17 Uhr (Feb. - Nov.),
Führungen auf Anfrage per E-Mail

frei, um Spende wird gebeten



© Förderverein Lehrstellwerk Kornwestheim e.V.

Stadt Kornwestheim

22 Lehrstellwerk Kornwestheim



Das im Jahr 1934 als Ergänzung zur Reichsbahnschule eröffnete Lehrstellwerk bietet einen Einblick in die Vergangenheit der Stellwerks- und Signaltechnik der Eisenbahn. Neben verschiedenen mechanischen Stellwerken können auch Stellwerke neuerer Art bedient und deren Technik begreifbar gemacht werden.

Kein Angebot

Kein Angebot

Jahnstraße 27, 70806 Kornwestheim
Telefonisch nicht erreichbar
info@lehrstellwerk-kornwestheim.de
www.lehrstellwerk-kornwestheim.de

auf Anfrage,
Vorführungen auf Anfrage

frei



© Kreismedienzentrum Landratsamt Ludwigsburg

Deutsche Schillergesellschaft e. V.

23 Literaturmuseum der Moderne



Dinge aus den Sammlungen des Deutschen Literaturarchivs. Schwerpunkt: Schriften, Bücher und Dokumente von Autoren des 20. und 21. Jh. Zusätzlich regelmäßige Wechsausstellungen zur deutschsprachigen Literatur und zu Themen der kulturellen Überlieferung und ästhetischen Erfahrung.

Barrierefreier Zugang, portable Sitzmöglichkeiten, Rollstuhl- und Lupenverleih, Einzel-/Spezialführungen

Familienführungen, Aktionstage, Workshops (in Ferien, für Schulklassen)

Schillerhöhe 8-10, 71672 Marbach a.N.
07144 848601
museum@dla-marbach.de
www.dla-marbach.de

Di.-So. und feiertags 10-17 Uhr,
24., 25. und 31. Dez. geschlossen

ab 7 Jahre 9 €, erm. 7 € (inkl. Schiller-Nationalmuseum),
Marbacher Schüler*innen frei



© Roland Halbe

Stadt Ludwigsburg

24 Ludwigsburg Museum im MIK



Stadt- und Kulturgeschichte des 18. bis 21. Jh.; Ludwigsburger Erfindungen; Ludwigsburger Literatur (Friedrich Schiller, Justinus Kerner, Eduard Mörike, Friedrich Theodor Vischer, David Friedrich Strauß); Grafiksammlung; Wechsausstellungen.

Treppenlift, Türen > 90 cm, behindertengerechtes WC, Aufzug, Haltegriffe, portable Sitze, leichte Sprache, Piktogramme

Mitmach-Museumsbuch für Kinder, Entdeckerkisten, Lego-Ecke, Bilderbuchregal, Familienworkshops und -führungen, Kinderausstellungen

Eberhardstr. 1, 71634 Ludwigsburg
07141 9102290
museum@ludwigsburg.de
www.ludwigsburgmuseum.de

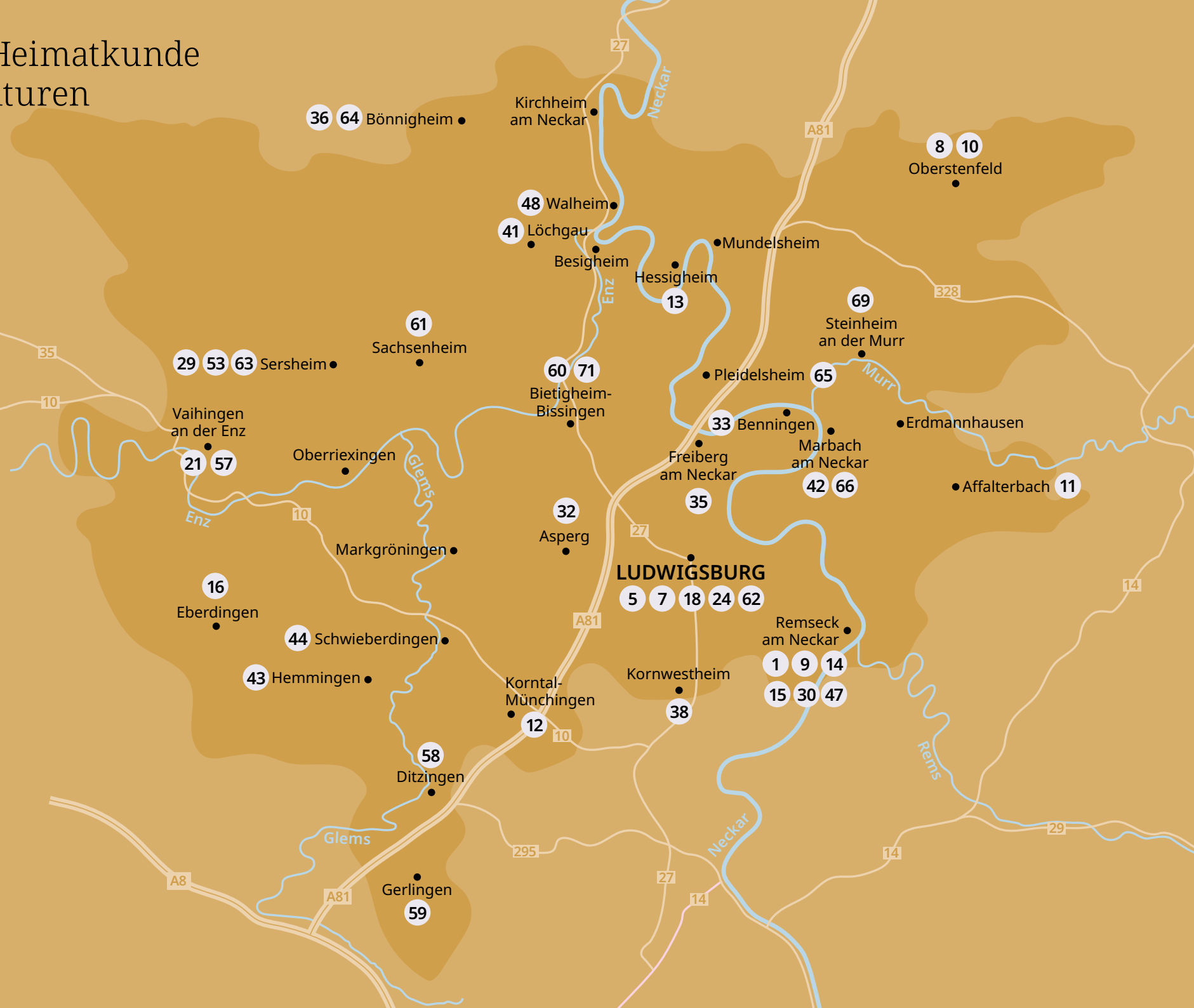
Di. bis So. 10-18 Uhr

Ständige Ausstellung „Planstadt Ludwigsburg“ und Wechsausstellung – Zahle was du willst.

Museen zu Heimatkunde und Weltkulturen



1	S. 8	38	S. 34
5	S. 10	41	S. 38
7	S. 11	42	S. 38
8	S. 11	43	S. 39
9	S. 14	44	S. 39
10	S. 14	47	S. 41
11	S. 15	48	S. 41
12	S. 15	53	S. 46
13	S. 16	57	S. 50
14	S. 16	58	S. 50
15	S. 17	59	S. 51
16	S. 17	60	S. 51
18	S. 20	61	S. 52
21	S. 22	62	S. 52
24	S. 23	63	S. 53
29	S. 28	64	S. 53
30	S. 28	65	S. 56
32	S. 29	66	S. 56
33	S. 32	69	S. 58
35	S. 33	71	S. 59
36	S. 33		





©Magnetangler Museum, Markus Kronenwett

Umwelt- und Gewässerschutz n.e.V.

25 Magnetangler Museum



Spannende Einblicke und Informationen zum Magnetangeln. Präsentation von Funden des Magnetfischens aus verschiedenen Gewässern: alte Hufeisen, Bügeleisen, Türriegel, Münzen, Schmuck und sogar Kanonenkugeln.

- Nur über eine Treppe zu erreichen
- Familienführung mit anschließendem Familienquiz
- Großbottwarer Straße 59
71720 Oberstenfeld
0176 70378977 (Markus Kronenwett)
info@magnetanglermuseum.de
www.magnetanglermuseum.de
- So. 12-15 Uhr
oder nach Vereinbarung
- frei, gerne Spende vor Ort



©Rainer Schmelzle

Prof. Dr. Dr. Rainer Schmelzle

26 Medizinhistorisches Museum zur Zahnheilkunde des 20. Jh.



Akademische Zahnarztpraxis als Kulturdenkmal. Gebäude, Einrichtung und Instrumente haben Originalwert.

- Geeignet für Rollstuhlnutzung und Menschen mit Gehbehinderung, barrierefreier Zugang
- Kein Angebot
- Bahnhofstraße 113
74321 Bietigheim-Bissingen
0176 61802351
prof.r.schmelzle@gmail.com
- 20. Feb. und 20. Sept., 10-16 Uhr
und nach Vereinbarung
- frei



©Kreissarchiv Ludwigsburg

Gemeinde Mundelsheim

27 Mithrasheiligtum und Römerkeller



Restaurierte Ruine eines römischen Mithräums, Keller eines römischen Gutshauses. Frei zugängliche Präsentation von Originalfunden und Repliken (Erläuterungen auf Schautafeln).

- Kein Angebot
- Kein Angebot
- Ottmarsheimer Höhe
74395 Mundelsheim
07143 81770
gemeinde@mundelsheim.de
www.mundelsheim.de
- frei zugänglich
- frei



©Staatliche Schlösser und Gärten Baden-Württemberg, Norbert Stadler

Staatliche Schlösser und Gärten B.W.

28 Modemuseum



Europäische Kleidung vom Rokoko des 18. bis 20. Jh. bis in die 1960er Jahre; originale Kostüme und Accessoires für Damen, Herren und Kinder.

- Barrierefreier Zugang, portable Sitzmöglichkeiten, Audioguide, behindertengerechte Sanitäranlagen und Parkplatz
- Sonderführungen u. Kinderführung: Wer schön sein will, muss leiden
- Residenzschloss Ludwigsburg
Schlossstraße 30, 71634 Ludwigsburg
07141 186400
info@schloss-ludwigsburg.de
www.schloss-ludwigsburg.de
- Sa., So. und feiertags 10-17 Uhr
(1. April-31. Okt.),
Führungen nach Vereinbarung
- Erw. 4 €/erm. 2 €, Familien 10 €





©Mühlen- und Heimatmuseum Sersheim

Fessler-Mühle & Museumsverein e.V.
der Fessler-Mühle

29 Mühlen- und Heimatmuseum Sersheim



Gegenstände und Dokumente zur regionalen und überregionalen Mühlen-geschichte; historische Mahlsteine und Müllerzunft-Krüge; Landwirtschaft, Hauswirtschaft und Weinwirtschaft; Waffel-eisen und Spätzlesdrücker; große Samm-lung an historischen Getreidesäcken; heimatkundliche Sammlung.

♿ Kein Angebot

👤 Museums- und Mühlenführungen, Kindergeburtstagsfeiern mit Mit-machfaktor: Führung mit Brot backen auf traditionelle Weise

📍 Untere Mühle 3, 74372 Sersheim
07042 33914
info@fessler-muehle.de
www.fessler-muehle.de

🕒 nach Vereinbarung für Gruppen

💰 2 €



©Stadt Remseck am Neckar

Stadt Remseck am Neckar

30 Museum Altes Schulhaus



Ehemalige Neckarremser Schule (1830 erbaut). Ausstellung: gesamte Geschich-te der Remsecker Stadtteile, Funde der Römer- und Alemannenzeit, Gegenstände aus dem Alltag 19. und 20. Jh., Höhepunkt: historisch eingerichtetes Klassenzimmer mit erlebbarem Schulalltag Anfang des 20. Jh..

♿ Kein Angebot

👤 Im historischen Klassenzimmer können Schulstunden wie zu Beginn des 20. Jh. nacherlebt werden – mit original erhaltenem Lehrmaterial

📍 Kirchgasse 17, 71686 Remseck a. N.
07146 28094810
museum@remseck.de
www.stadt-remseck.de

🕒 nach Vereinbarung

💰 frei



©Claudia Fy

Historische Gesellschaft Bönningheim

31 Museum Arznei-Küche



Verwendung des Alkohols in der Medizin; Geschichte der Bönningheimer Apotheken; Lagerung und Verarbeitung von Heil-kräutern.

♿ Kein Angebot

👤 Kein Angebot

📍 Kirchstraße 22, 74357 Bönningheim
07143 22563
schnamus@web.de
www.museum-im-steinhaus.de

🕒 1. So. im Monat 14-16 Uhr (Mai-Sept.)
und nach Vereinbarung

💰 1 €



©Stadt Asperg

Zweigmuseum Haus der Geschichte
Baden-Württemberg

32 Museum Hohenasperg – Ein deutsches Gefängnis



Festung Hohenasperg als Gefängnis; verschiedene Häftlingsbiografien 18. bis 20. Jh.; Entwicklung und Auswirkungen auf Strafe und Freiheitsentzug. Museumsbe-trieb durch die Stadt Asperg.

♿ Barrierefreier Zugang, Rollstuhl-nutzung möglich

👤 Kein Angebot

📍 Hohenasperg 1 (Arsenalgebäude)
71679 Asperg
07141 269243
info@asperg.de
www.hohenasperg-museum.de
oder www.asperg.de

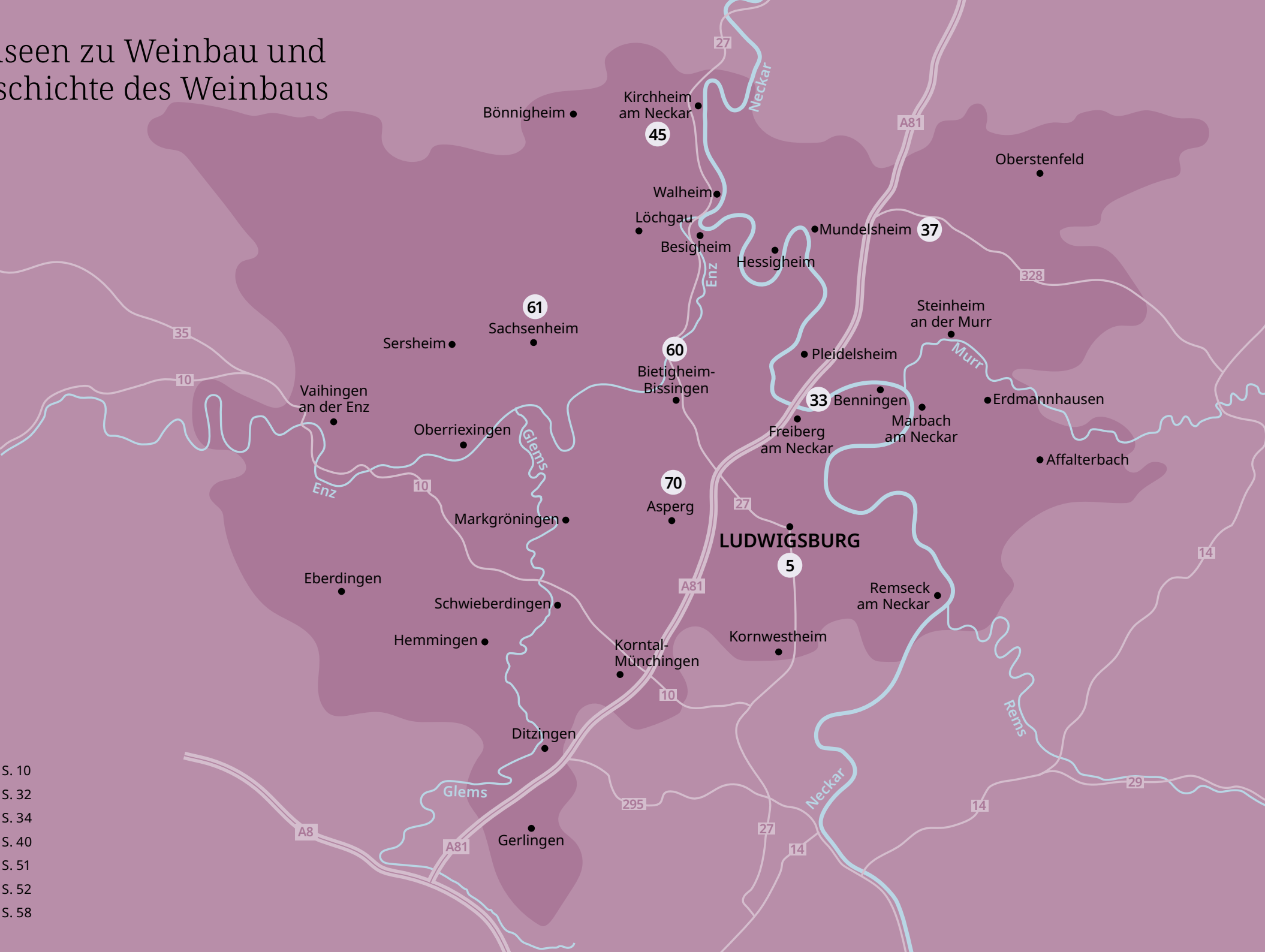
🕒 Do.-So. 11-18 Uhr (Apr.-Okt.);
Anmeldung Führungen: Haus der
Geschichte, Tel. 0711 2123989,
besucherdienst@hdgbw.de

💰 4 €, erm. 2 €, Kinder und Schüler frei

Museen zu Weinbau und Geschichte des Weinbaus



- 5 S. 10
- 33 S. 32
- 37 S. 34
- 45 S. 40
- 60 S. 51
- 61 S. 52
- 70 S. 58





©Museum im Adler

Gemeinde Benningen am Neckar

33 Museum im Adler



Römische Vergangenheit Benningens; Wirtshausgeschichte(n); „Was macht einen Ort aus?“; Wanderhandel im 19. und 20. Jh.; Alltag einst und heute; Weinbau in Steillage; Jährliche Sonderausstellung.

Führungen in leichter Sprache

Familien-/Kinderführungen, Mitmachaktionen, Aktionstage; Kindergeburtstage und Führungen nach Absprache

Ludwigsburger Straße 9
71726 Benningen am Neckar
07144 13329 oder 07144 9060
museum-im-adler@kultur.benningen.de
www.museum-im-adler.de

So. 14-17 Uhr, jeder 1. und 3. Mi.
15-17 Uhr, in den Ferien und an
Feiertagen Sonderöffnungszeiten;
Gruppenangebote

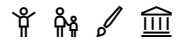
frei



©Frank Kleimbach

Stadt Kornwestheim

34 Museum im Kleihues-Bau



Präsentiert vier wechselnde Ausstellungen im Jahr auf zwei Ausstellungsetagen. Erdgeschoss: moderne und zeitgenössische Kunst, Obergeschoss: jährlich wechselnde Schau mit kunst- und kulturgeschichtlichem Schwerpunkt. Die städtischen Sammlungen werden dabei mit einbezogen.

Rampe, Fahrstuhl

Kinderatelier, Mal- und Bastelaktionen, Ferienworkshops, Kindergeburtstage und Führungen auf Anfrage

Stuttgarter Straße 93
70806 Kornwestheim
07154 2027401
museen@kornwestheim.de
www.museen-kornwestheim.de

Fr.-So. 11-18 Uhr; Führungen für
Erw., Schulklassen und Kindergarten-
gruppen Mo-So auf Anfrage

6 €, erm. 4 €, bis 18 Jahre frei



©Werner Kuhle

Stadt Freiberg am Neckar

35 Museum im Schloßle



Vor- und frühgeschichtliche Funde; Ortsgeschichte; Entstehung der Stadt Freiberg; Landwirtschaft; Frauenarbeit auf dem Land; Vorratswirtschaft; Dorfhandwerk; Jährliche Sonderausstellungen.

Kein Angebot

„Junges Museum“: Kinderführungen für Schulklassen oder Kindergarten-
gruppen nach Vereinbarung

Unterer Schlosshof 3, Geisingen
71691 Freiberg am Neckar
07141 72617, 07141 278187
museum@freiberg-an.de

So. 14-17 Uhr und nach Vereinbarung

frei



©Claudia Fy

Historische Gesellschaft Bönningheim

36 Museum im Steinhaus – Schwäbisches Schnapsmuseum



Kulturgeschichte des Alkohols; Frauen und Alkohol; Destillationstechnik; Industrie und Alkohol; Branntweinpest; Schwarzbrennerei; Zoll- und Steuerrecht; Alkoholometrie, Kindesglück, magische Bräuche um Liebe und Geburt mit Dokumentation des Brauchs der Nachgeburtbestattung.

Rollstuhlgeeignet, barrierefreier
Zugang, Aufzug

Kein Angebot

Meiereihof 5+7, 74357 Bönningheim
07143 22563
schnamus@web.de
www.schwaebisches-schnapsmuseum.de

So. 14-17 Uhr (Apr.-Okt.) und auf
Anfrage; Gruppen ganzjährig nach
Vereinbarung

2 € inkl. Schnapsglas



© Gemeinde Mundelsheim

Geschichtsverein Mundelsheim e.V.

37 Museum in der Stiftsscheuer



Geschichte des Weinbaus und der Weingärtnergenossenschaft in Mundelsheim; historische Weinbauausstellung, Küferwerkstatt und Wagnerwerkstatt.

🚫 Kein Angebot

👥 Kein Angebot

📍 Marktstraße 1, 74395 Mundelsheim
0172 9492831
geschichtsverein-mundelsheim@t-online.de
www.museum-mundelsheim.de

🕒 an Markttagen (Pfingst- und Martini-markt) und während örtlicher Feste. Gruppenbesichtigung nach Voranmeldung

€ frei



© Freundeskreis Philipp Matthäus Hahn e.V. Kornwestheim

Freundeskreis Philipp Matthäus Hahn Kornwestheim e. V.

38 Museum Philipp Matthäus Hahn



Leben und Werk des „Mechanikerpfarrers“ Philipp Matthäus Hahn am Originalschauplatz. In diesem 1772 für Hahn erbauten Pfarrhaus entstanden in seiner Werkstätte Hahns Pläne für eine Astronomische Weltmaschine, eine elfstellige Rechenmaschine, Waagen und Uhren.

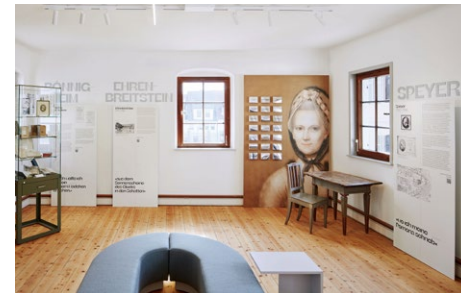
🚫 Kein Angebot

👥 Kein Angebot

📍 Pfarrstraße 7, 70806 Kornwestheim
07154 4663
k.d.zander@icloud.com
www.freundeskreis-hahn-kornwestheim.de

🕒 Jeden 1. So. im Monat 14-17 Uhr und Information auf Webseite; Sonderführungen auf Anfrage

€ frei



© David Arzt

Stadt Bönnigheim

39 Museum Sophie La Roche



Leben und Werk der Schriftstellerin Sophie La Roche (1730–1807).

🚫 Kein Angebot

👥 Kein Angebot

📍 Schloßstraße 35, im OG
74357 Bönnigheim
07143 273 227
birgit.papendorf@boennigheim.de
www.boennigheim.de

🕒 Fr. 14-17 Uhr, Sa. und So. 11-17 Uhr, Gruppen auf Anfrage (Charlotte Nerl-Steckelberg, Tel. 07143 23505)

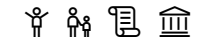
€ 1,50 €/erm. 1 €



© Stadtverwaltung Markgröningen

Stadt Markgröningen

40 Museum Wimpelinhof



Markgröninger Stadtleben in der frühen Neuzeit; bürgerliches Wohnen in der Renaissance; Schäferlauf.

🚫 Rollstuhlgeeignet

👥 Schülerführungen

📍 Wimpelingasse 2
71706 Markgröningen
07145 13161
edith.holzer-boehm@markgroeningen.de
www.markgroeningen.de

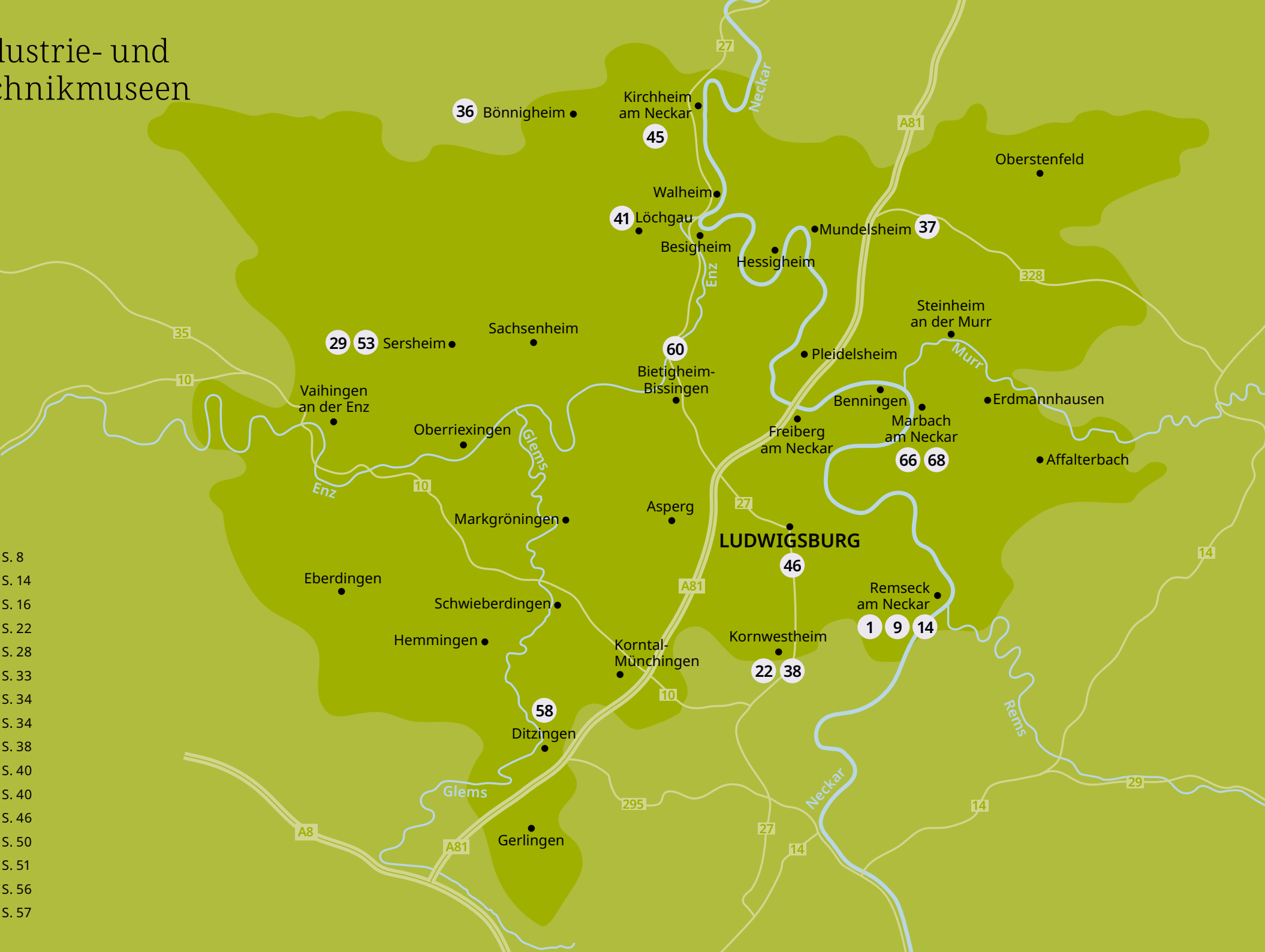
🕒 So. 13:30-17 Uhr (Apr.-Okt.)

€ frei

Industrie- und Technikmuseen



- 1 S. 8
- 9 S. 14
- 14 S. 16
- 22 S. 22
- 29 S. 28
- 36 S. 33
- 37 S. 34
- 38 S. 34
- 41 S. 38
- 45 S. 40
- 46 S. 40
- 53 S. 46
- 58 S. 50
- 60 S. 51
- 66 S. 56
- 68 S. 57





© Gemeindeverwaltung Löchgau

Gemeinde Löchgau

41 Nagelmuseum Löchgau



Grundstock war die mehr als 4500 Nagelarten umfassende Mustersammlung der Firma Röcker (Produktion 1876-1974 in Löchgau). Der Arbeitskreis Dorfbild Löchgau e.V. baute eine Dauerausstellung rund um das Thema „Nagel“ auf. Zusätzlich: Nägel anderer Herstellerfirmen, Sonderausstellungen.

Barrierefreier Zugang

Kein Angebot

Obere Straße 8, 74369 Löchgau
07143 27090
nagelmuseum@loechgau.de
www.loechgau.de

jeden 1. So. im Monat 14-17 Uhr;
Gruppenführungen ab 10 Personen
nach Voranmeldung

2 €



© Stadtverwaltung Marbach a. N.

Stadt Marbach am Neckar

42 Oberer Torturm



Geschichte des Oberen Torturms und der Marbacher Stadtbefestigung.

audio-visuelle Präsentation

Marbacher Kinderweg Station 1,
www.marbach-stadtmarketing.de/
kinderweg

Marktstraße 1, 71672 Marbach a. N.
07144 102297
touristik@schillerstadt-marbach.de
www.schillerstadt-marbach.de

täglich 11-17 Uhr (Apr.-Okt.)

Mo.-Fr. frei
Sa.-So. und feiertags 1 €



© Ortsgeschichtlicher Verein Hemmingen e. V.

Ortsgeschichtlicher Verein
Hemmingen e. V.

43 Ortsgeschichte im Etterhof



Früheres, einfaches, bäuerliches Leben und Arbeiten mit vollständiger Küferwerkstatt und Wechselausstellungen im historischen Bauernhaus und in der Museums- und Veranstaltungsscheune. Backhaus mit regelmäßigen Backtagen und Backkursen. Museum zum Mitmachen an Aktionstagen.

Kein Angebot

Veranstaltungsprogramm, Mitmachaktionen, Vorträge, Exkursionen, Ausflüge, Führungen

Eisgasse 7, 71282 Hemmingen
07150 959040, info@etterhof.de
www.etterhof.de

So. 14-17 Uhr (März-Jul. u. Sept.-Jan.),
u. n. Vereinbarung. So. Kaffee-Treff.
Jeden 1. Fr./Monat: Backtag im Backhaus.
Wechselausstellungen: März-Okt.,
Weihnachtsausstellung Nov.-Jan.

frei



© Gemeindeverwaltung Schwieberdingen

Gemeinde Schwieberdingen

44 Ortsgeschichte „Im Alten Pfarrhaus“



Bäuerliche und bürgerliche Alltagskultur um 1900; Ortsgeschichte, Handwerk, voll funktionsfähige Schmiede; Sensen und landwirtschaftliche Kleingeräte; Sonderausstellungen.

Kein Angebot

Führungen für Familien, Kinder, Schulklassen; Mitmachaktionen für Kinder: Schmiedevorführung mit Schmieden; Rübengeister schnitzen (Okt.)

Eugen-Herrmann-Straße 5
(gegenüber der Georgskirche)
71701 Schwieberdingen
07150 2105 oder 07150 305111
07150 32105 (außerhalb der
Öffnungszeiten)
rathaus@schwieberdingen.de
www.schwieberdingen.de

1. und 3. So./Monat; 14.30-17 Uhr;
Sommerferien geschlossen;
Führungen nach Vereinbarung

frei



© Gemeindeverwaltung Kirchheim a.N.

Geschichtsverein und Gemeinde
Kirchheim am Neckar

45 Ortsmuseum Kirchheim a. N. „Museum im Farrenstall“



Geschichte der Kirchheimer Schuhindustrie; Historische Maschinen und Technik der Schuhfertigung; alte landwirtschaftliche Geräte, altes Handwerk und Gewerbe; Ausstellung „Weinbau in Kirchheim“ im historischen Keller – „Vom Wengert bis in die Flasche“; Jahresausstellung mit wechselnden Themen.

Barrierefreie Besichtigung nur im Erdgeschoss

Kinderführung nach Absprache

Gartenstr. 1, 74366 Kirchheim a. N.
07143 91867 (Helmut Mayer)
mayer-schwaben@t-online.de

Einen So. im Monat, 14-17 Uhr
(März-Okt.); und nach Vereinbarung

frei, freiwillige Spende



© Bürgerverein Weststadt und Pflugfelden e.V.

Bürgerverein Weststadt und
Pflugfelden e.V.

46 Pflugfelder Torhaus



Wirtschaftsgeschichte der Ludwigsburger Weststadt. Auf 200 m² hunderte Exponate von Beru, Bleyle, Franck & Kathreiner, Getrag, Hauser, Hünersdorff, Ludwigsburger Porzellan, Stihl u. v. a..

Kein Angebot

Kein Angebot

Pflugfelder Straße 38
71636 Ludwigsburg
07141 6434240
nachricht@bv-wep.de
www.bv-wep.de

1. So. im Monat 13-17 Uhr

frei



© Remser Heimatverein e.V.

Remser Heimatverein e.V.

47 Remser Heimatstuben



Leben und Wohnen auf dem Lande um 1900; textile Arbeiten; Handwerk; heimatkundliche Bildersammlung.

Kein Angebot

Kein Angebot

Dorfstraße 2
71686 Remseck-Neckarrens
07146 3410
info@remser-heimatverein-ev.de
www.remser-heimatverein-ev.de

Mo. 18-23 Uhr (Sept.-Jun.)
und nach Vereinbarung

frei



© Gemeindeverwaltung Walheim

Gemeinde Walheim und Archäologisches Landesmuseum Baden-Württemberg

48 Römerhaus Walheim



Original Grundmauern eines römischen Handelshauses; Römerzeit in Walheim und im mittleren Neckarland.

Kein Angebot

Kein Angebot

Römerstraße 16, 74399 Walheim
07143 80410
info@walheim.de
www.roemerhaus.com

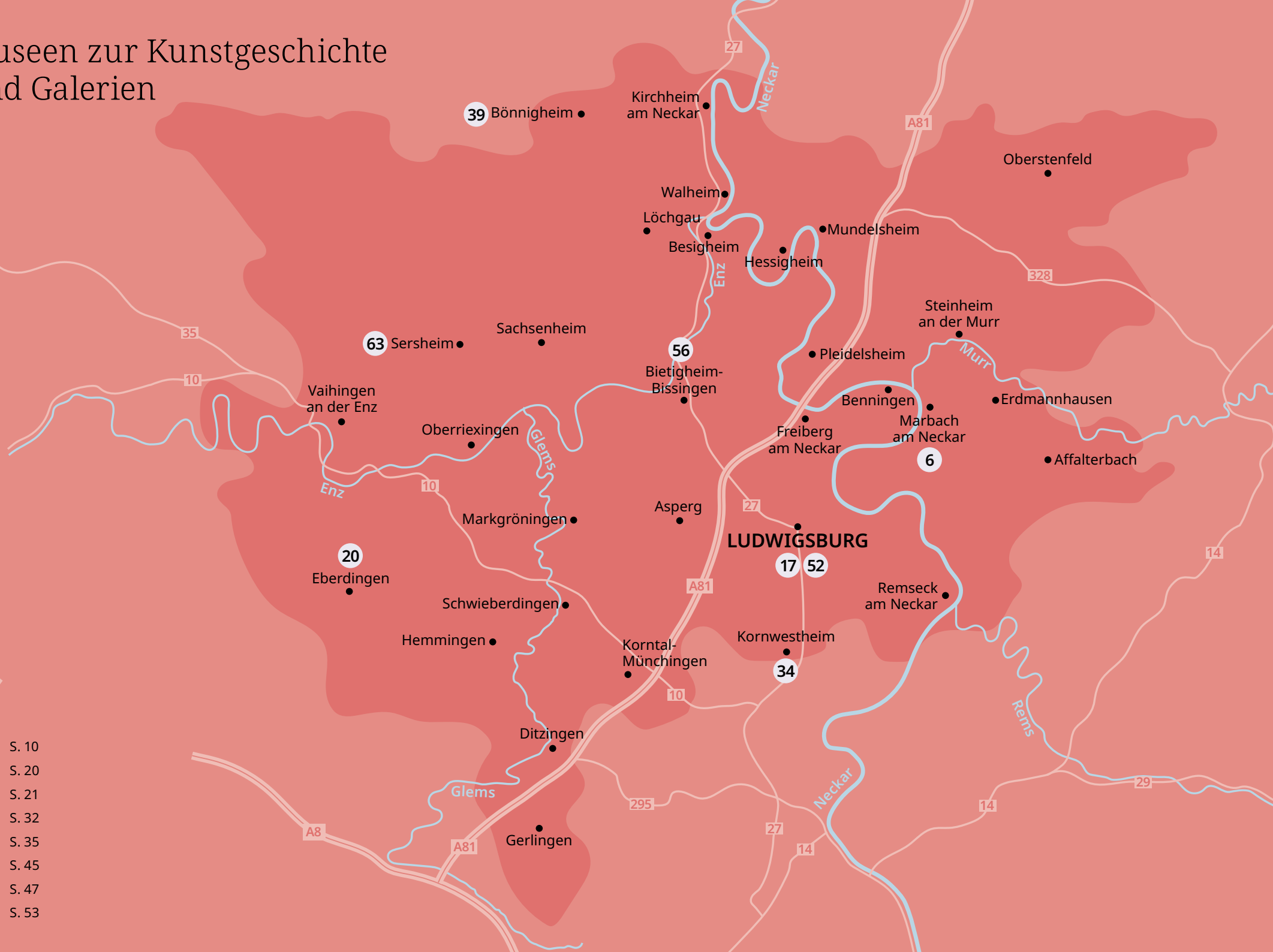
Sa., So. u. feiertags 14-18 Uhr
(Apr.-Okt.); Gruppen ganzjährig
nach Vereinbarung

Erw. 2 €; Kinder 1 €

Museen zur Kunstgeschichte und Galerien



- 6 S. 10
- 17 S. 20
- 20 S. 21
- 34 S. 32
- 39 S. 35
- 52 S. 45
- 56 S. 47
- 63 S. 53





©Kreismedienzentrum Ludwigsburg



©Stadterwaltung Marbach a. N., Dieter Sukowski



©Staatliche Schlösser und Gärten Baden-Württemberg, G. Bayerl



©Staatliche Schlösser und Gärten Baden-Württemberg, Joachim Mende

Deutsche Schillergesellschaft e. V.

Deutsche Schillergesellschaft e. V.

Staatliche Schlösser und Gärten B.W.

Staatliche Schlösser und Gärten B.W.

49 Schiller-Nationalmuseum



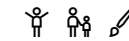
50 Schillers Geburtshaus Marbach



51 Schloss Favorite



52 Schlosstmuseum



Zeigt in Literatausstellungen Dinge aus den Sammlungen des Deutschen Literaturarchivs. Ein Schwerpunkt liegt dabei auf Friedrich Schiller und der schwäbischen Literatur des 18. und 19. Jh. (wie Wieland, Schubart, Hölderlin, Kerner und Mörike).

Dokumente und persönliche Gegenstände Friedrich Schillers und seiner Eltern aus Schillers früher Kindheit; Marbach um 1760; Schillerverehrung in Marbach und weltweit.

Repräsentative und private Wohnräume aus der Zeit des Rokokos und Klassizismus.

Repräsentative und private Wohnräume aus der Zeit des Barocks, Rokokos und Klassizismus.

- Barrierefreier Zugang, portable Sitzmöglichkeiten, Rollstuhl- u. Lupenverleih, Einzel-/Spezialführungen
- Familienführungen, Aktionstage für Kinder/Jugendliche/Familien, Workshops (in Ferien, für Schulklassen)
- Schillerhöhe 8-10, 71672 Marbach a. N. 07144 848601 museum@dla-marbach.de www.dla-marbach.de
- Di.-So. und feiertags 10-17 Uhr (24., 25. und 31. Dez. geschlossen)
- Ab 7 Jahre 9 €, erm. 7 € (einschl. Literaturmuseum der Moderne), Marbacher Schüler*innen frei

- Kein Angebot
- Museumsfreizeiten in den Schulferien, bitte beachten Sie unsere Webseite
- Niklastorstr. 31, 71672 Marbach a. N. 07144 17567 info@schillersgeburtshaus.de www.schillersgeburtshaus.de
- Mo. geschlossen, Di.-So. 10-17 Uhr (Apr.-Okt.) und 11-16 Uhr (Nov.-März). 24., 25., 26. und 31. Dez. geschlossen.
- Erw. 5 €, Schüler*innen/Studierende/Auszubildende 3 €, Gruppen ab 10 Personen 4 €, Kinder bis 6 Jahre und Marbacher Schüler*innen frei

- Kein Angebot
- Sonder-/Gruppenführungen, keine Kinderführungen
- Favoritepark 1, 71634 Ludwigsburg 07141 186400 info@schloss-ludwigsburg.de www.schloss-favorite-ludwigsburg.de
- Besichtigung nur mit Führung möglich (Info siehe Webseite)
- Erw. 11 €/erm. 5,50 €; Familien 27,50 €; Gruppen ab 20 Personen 4,50 €/Pers. inkl. Führung

- Barrierefreier Zugang, portable Sitzmöglichkeiten, Aufzug, behindertengerechte Sanitäranlagen und Parkplatz
- Sonderführungen, Kinderführungen, Kinderreich, Kindergeburtstage
- Residenzschloss Ludwigsburg Schlossstraße 30, 71634 Ludwigsburg 07141 186400 info@schloss-ludwigsburg.de www.schloss-ludwigsburg.de
- Mo.-Fr. 11-16 Uhr, Sa., So., feiertags 10-17 Uhr (aktuell siehe Webseite)
- Erw. 9 €/erm. 4,50 €; Familien 22,50 €





© Gemeindearchiv Sersheim

Gemeinde Sersheim

53 Schmiedemuseum



Vollständiges Inventar einer alten Schmiedewerkstatt mit einem Blasebalg von 1834.

🚫 Kein Angebot

♿️ Kein Angebot

📍 Schloßstraße 23
74372 Sersheim
07042 3720
gemeinde@sersheim.de
www.sersheim.de

🕒 nach Voranmeldung

€ frei



© Bundesarchiv, Außenstelle Ludwigsburg

Bundesarchiv

54 Schorndorfer Torhaus



Tätigkeit der Zentralen Stelle der Landesjustizverwaltungen zur Aufklärung nationalsozialistischer Verbrechen; juristische Aufarbeitung von NS-Verbrechen.

🚫 Rollstuhlnutzung, stufenloser Zugang, Türbreite 90 cm

♿️ Kein Angebot

📍 Schorndorfer Straße 60
71638 Ludwigsburg
03018 6651169
ludwigsburg@bundesarchiv.de
www.bundesarchiv.de

🕒 Mo.-Do. 9-16 Uhr, Fr. 9-14 Uhr

€ frei



© Stadt Kornwestheim

Stadt Kornwestheim

55 Schulmuseum Nordwürttemberg



Überblick über die Entwicklung der württembergischen Volksschule vom Zeitalter der Reformation bis in die Gegenwart. Mit Schiefertafel und Griffel an Schülerpulten wird im historischen Klassenzimmer der Schulunterricht vor 100 Jahren erlebbar. Das „Waldklassenzimmer“ mit Spielstationen von Ravensburger.

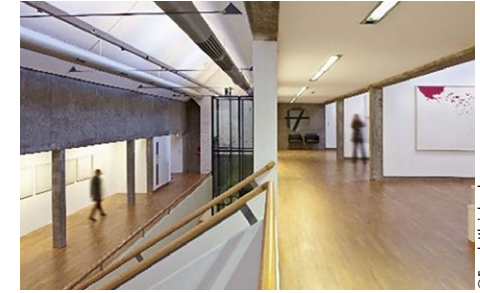
🚫 Rampe am Hintereingang (Anmeldung notwendig)

♿️ „Waldklassenzimmer“, Führungen für Schulklassen/Kindergärten/Gruppen a. Anfrage, Öffentliche Führungen

📍 Schillerstr. 13 (in der Schillerschule)
70806 Kornwestheim
07154 2027401
museen@kornwestheim.de
www.museen-kornwestheim.de

🕒 Sa. und So. 14-17 Uhr
Führungen Mo.-So. auf Anfrage

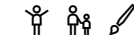
€ frei



© Frank Kleinbach

Stadt Bietigheim-Bissingen – Sport- und Kulturamt

56 Städtische Galerie Bietigheim-Bissingen



Einzigartige Sammlung künstlerischer Linolschnitte 1900 bis zur Gegenwart – mit Arbeiten von August Macke bis Gabriele Münter, Pablo Picasso bis Henri Matisse, Philipp Hennevogel bis Uta Zaumseil sowie Künstlerinnen und Künstler der Region; jährlich sechs Wechsellausstellungen.

🚫 Gesamtes Haus barrierefrei, behindertengerechte Sanitäranlage

♿️ Je Ausstellung: Känguru-Führungen für Eltern mit Babys (außerhalb Öffnungszeiten), Familien-Fun-Freitag mit Führung und Workshop

📍 Hauptstr. 60-64, 74321 Bietigh.-Bissingen
07142 74483
galerie@bietigheim-bissingen.de
www.galerie.bietigheim-bissingen.de

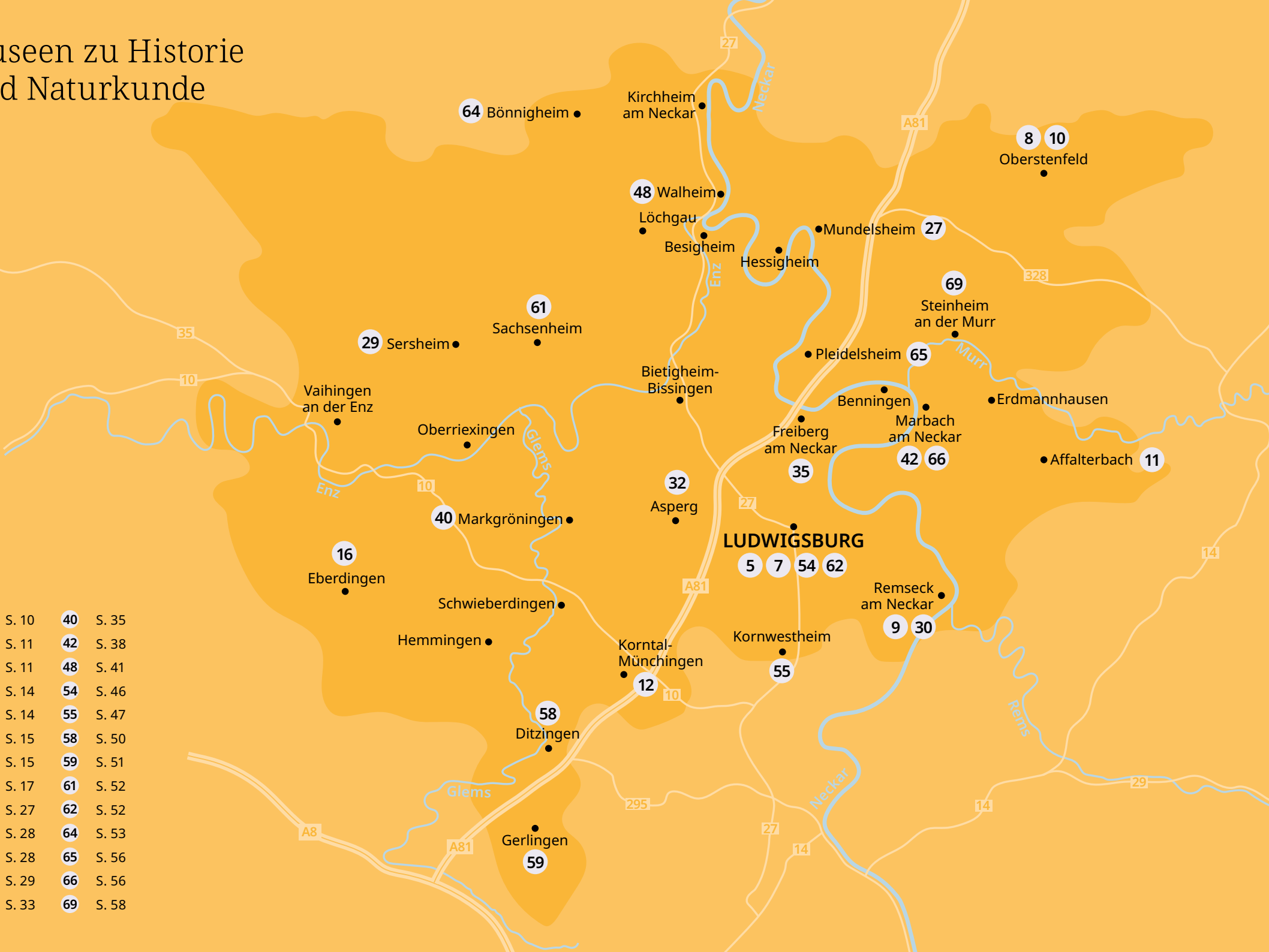
🕒 Di., Mi., Fr. 14-18 Uhr; Do. 14-20 Uhr; Sa., So. und feiertags 11-18 Uhr; Mo. geschlossen

€ frei (eine Sonderausstellung im Jahr kostenpflichtig)

Museen zu Historie und Naturkunde



5	S. 10	40	S. 35
7	S. 11	42	S. 38
8	S. 11	48	S. 41
9	S. 14	54	S. 46
10	S. 14	55	S. 47
11	S. 15	58	S. 50
12	S. 15	59	S. 51
16	S. 17	61	S. 52
27	S. 27	62	S. 52
29	S. 28	64	S. 53
30	S. 28	65	S. 56
32	S. 29	66	S. 56
35	S. 33	69	S. 58





© Stadtverwaltung Vaihingen an der Enz

Stadt Vaihingen an der Enz

57 Städtisches Museum Peterskirche



Stadtgeschichte; Geologie und Paläontologie; Vor- und Frühgeschichte; Landwirtschaft; Gewerbe; Hauswirtschaft; Trachten und Textilien; lokaler Adel und „höfischer Glanz“; Vaihinger Persönlichkeiten.

Kein Angebot

Kein Angebot

Stuttgarter Straße 31
71665 Vaihingen an der Enz
07042 98100
archiv@vaihingen.de
www.vaihingen.de

1. So. im Monat 14-16 Uhr

frei

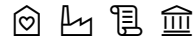
vorübergehend geschlossen



© Stadtmuseum Ditzingen

Stadt Ditzingen

58 Stadtmuseum Ditzingen



Vor- und Frühgeschichte; Leben im Mittelalter; Alltag im 18. und 19. Jh.; Industrialisierung; 19. und 20. Jh.; Ditzingen wird Stadt; Egerländer Heimatstube; Archäologie; Volkskunde; Ortsgeschichte; Künstler-nachlässe.

Kein Angebot

auf Anfrage

Am Laien 5 (Altes Rathaus)
71254 Ditzingen
07156 164308 (Büro)
07156 164300 (Museum)
museum@ditzingen.de
www.ditzingen.de

Di.-So. 14-17 Uhr

frei



© Stadtmuseum Gerlingen

Stadt Gerlingen

59 Stadtmuseum Gerlingen



Stadtgeschichte, Alltags- und Kulturgeschichte des frühen 20. Jahrhunderts, historische Räume (Gemischtwarenladen, Friseursalon, Puppenklinik), Auswanderung und Mobilität, Geschichte und Kultur der Ungarndeutschen, Geburtshaus von Johannes Rebmann, Sonderausstellungen.

Führungen in leichter Sprache

Familienführungen, Workshops für Kinder, Taschenlampenführungen, Kindergeburtstage

Weilimdorfer Straße 9-11
70839 Gerlingen
07156 205366
stadtmuseum@gerlingen.de

Di. u. Sa. 14-18 Uhr;
So. und feiertags 11-18 Uhr;
Gruppenführungen auf Anfrage

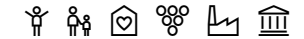
frei



© Stadtmuseum Hornmoldhaus

Stadt Bietigheim-Bissingen

60 Stadtmuseum Hornmoldhaus



Dokumente, Bilder und Objekte zur Stadtgeschichte Bietigheim-Bissingens, Japonica aus der Sammlung Erwin Baelz, Stadtgeschichtliche Dauerausstellung. Jährlich zwei Wechselausstellungen mit umfangreichem Begleitprogramm.

EG Hinterhaus ebenerdig ohne Stufen, EG Vorderhaus und OG über Stufen

Escape-Room: Geschichte des Hauses (bis 5 Pers.). VR-Brillen (bis 14 Pers.), Kinderworkshops, Kindergeburtstage, Hands-on-Stationen

Hauptstr. 57, 74321 Bietigheim-Bissingen
07142 74361-362 (Büro); -352 (Museum)
stadtmuseum@bietigheim-bissingen.de
www.stadtmuseum.bietigheim-bissingen.de

Di., Mi., Fr. 13:45-17:45 Uhr,
Do. 13:45-19:45 Uhr;
Sa., So. und feiertags 10:45-17:45 Uhr;
24./25./31. Dez. geschlossen

frei



© Stadtverwaltung Sachsenheim

Stadt Sachsenheim

61 Stadtmuseum Sachsenheim



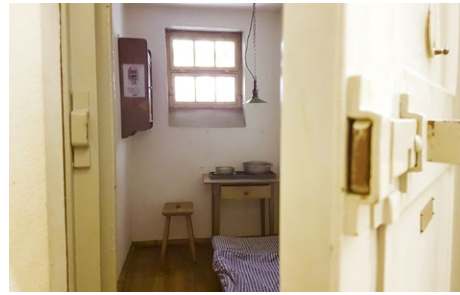
Stadtgeschichte von der Steinzeit bis ins 20. Jh.; Regionalgeschichte: Kulturlandschaft Stromberg; orts- und regionalgeschichtliche Wechselausstellungen.

- Rollstuhlgeeignet, stufenloser Zugang, Aufzug, Türbreite >90 cm, Flure > 150 cm, Behindertenparkplätze und -Sanitäranlagen; Wickeltisch im WC
- Kindergeburtstage, Kindererlebnismittage, Taschenlampenführungen, Familienfeste, Dauer Ausstellung: Mitmachstationen; Angebote für Kinder ab 4 J.

Oberriexinger Straße 29
74343 Sachsenheim
07147 922394
www.sachsenheim.de

Di. 14-18:30 Uhr; So. 14-17 Uhr;
Führungen nach Vereinbarung

frei



© Förderverein Strafvollzugsmuseum Ludwigsburg e.V.

Förderverein Strafvollzugsmuseum Ludwigsburg e.V.

62 Strafvollzugsmuseum Ludwigsburg



Geschichte des Strafvollzugs in Baden-Württemberg seit dem 18. Jh. bis zur Gegenwart in historischen Räumen des ehemaligen Ludwigsburger Gefängnisses (1737-1990).

Kein Angebot

siehe Webseite

Schorndorfer Straße 38
71638 Ludwigsburg
07141 49876265
info@strafvollzugsmuseum.de
www.strafvollzugsmuseum.de

siehe Webseite

frei



© Gemeindeforschung Sersheim

Gemeinde Sersheim

63 Strich-Chapell-Zimmer



Möbel und persönliche Gegenstände aus dem Nachlass des Malers Prof. Walter Strich-Chapell (1877-1960); Gemäldesammlung mit Lithografien und Ölbildern.

Kein Angebot

Kein Angebot

Schloßstraße 23
74372 Sersheim
07042 3720
gemeinde@sersheim.de
www.sersheim.de

nach Voranmeldung oder über den Arbeitskreis Archiv, alle 2 Wochen 16-17 Uhr geöffnet

frei



© Gemeindeverwaltung Bönnigheim

Sudetendeutsche Landsmannschaft Bönnigheim

64 Sudetendeutsche Heimatstube



Exponate und Dokumente der Vertreibung, historische Karten und alte Ansichtskarten, Information über 24 Bäder und Kuranstalten, den Begründer der weltweit ersten Wasserheilmethode Vinzenz Prießnitz sowie über Johann Schroth und sein Naturheilverfahren.

Kein Angebot

Kein Angebot

Schloßstraße 35, Kavalierebau 1. OG
74357 Bönnigheim
07143 22949 (Horst Hippmann)

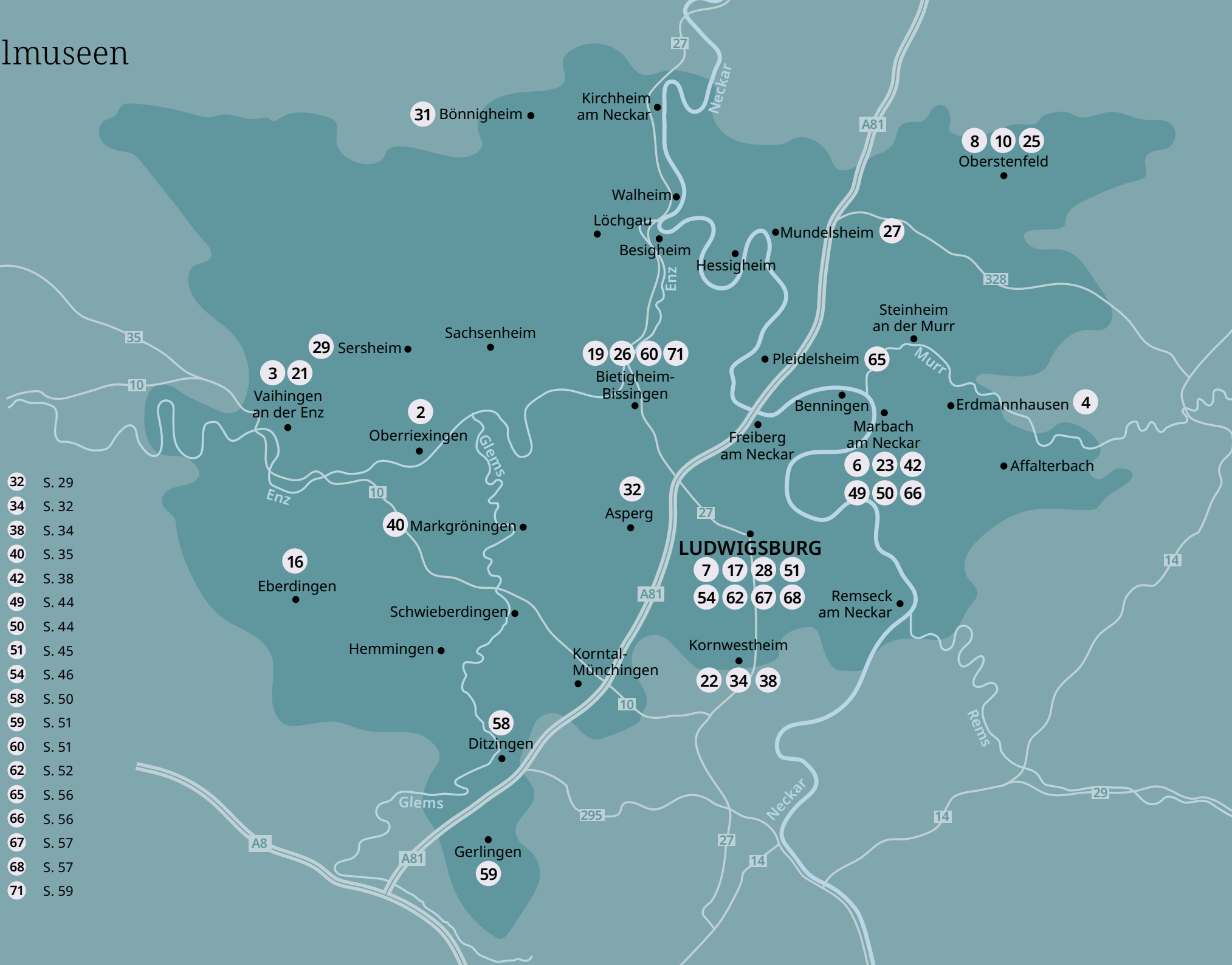
jeden 1. So. im Monat 14-17 Uhr,
Gruppen nach Vereinbarung

frei

Spezialmuseen



- | | | | |
|----|-------|----|-------|
| 2 | S. 8 | 32 | S. 29 |
| 3 | S. 9 | 34 | S. 32 |
| 4 | S. 9 | 38 | S. 34 |
| 6 | S. 10 | 40 | S. 35 |
| 7 | S. 11 | 42 | S. 38 |
| 8 | S. 11 | 49 | S. 44 |
| 10 | S. 14 | 50 | S. 44 |
| 16 | S. 17 | 51 | S. 45 |
| 17 | S. 20 | 54 | S. 46 |
| 19 | S. 21 | 58 | S. 50 |
| 21 | S. 22 | 59 | S. 51 |
| 22 | S. 22 | 60 | S. 51 |
| 23 | S. 23 | 62 | S. 52 |
| 25 | S. 26 | 65 | S. 56 |
| 26 | S. 26 | 66 | S. 56 |
| 27 | S. 27 | 67 | S. 57 |
| 28 | S. 27 | 68 | S. 57 |
| 29 | S. 28 | 71 | S. 59 |
| 31 | S. 29 | | |





© Gemeindeverwaltung Pleidelsheim

Gerd Warttinger

65 Tabak-, Spargel- und Heimatmuseum



Tabak- und Spargelgeschichte von Pleidelsheim; Orts- und Alltagsgeschichte.

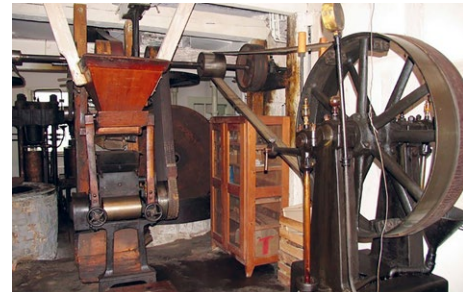
🚫 Kein Angebot

♿️ Kein Angebot

📍 Im Hof der Bachgartenstraße 61
74385 Pleidelsheim
07144 22796
www.pleidelsheim.de

🕒 nach telefonischer Vereinbarung

€ frei



© Stadtverwaltung Marbach a. N.

Stadt Marbach am Neckar

66 Technisches Kulturdenkmal Ölmühle Jäger



Vollständig erhaltene elektrische Ölmühle von 1906 mit späteren Ergänzungen; Dauerausstellung zur Geschichte und Funktion der Ölmühle.

🚫 Haptisches Erkunden der Mühle möglich

♿️ Kein Angebot

📍 Obere Holdergasse 2
71672 Marbach am Neckar
07144 102297
touristik@schillerstadt-marbach.de

🕒 letzter So. im Monat 13-17 Uhr

€ 2 €/ermäßigt 1 €
Gruppen nach Vereinbarung
(pro Führung 20 €)



© Staatliche Schlösser und Gärten Baden-Württemberg, Norbert Stadler

Staatliche Schlösser und Gärten B.W.

67 Theatermuseum



Einblicke in die Welt des im 18. Jh. erbauten Ludwigsburger Schlosstheaters.

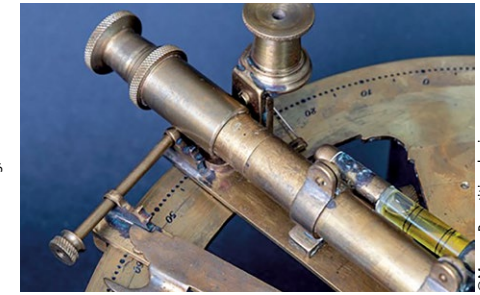
🚫 Portable Sitzmöglichkeiten, behindertengerechte Sanitäreinrichtungen und Parkplatz

♿️ Kein Angebot

📍 Residenzschloss Ludwigsburg
Schlossstraße 30, 71634 Ludwigsburg
07141 186400
info@schloss-ludwigsburg.de
www.schloss-ludwigsburg.de

🕒 Mo.-Fr. 10-17 Uhr

€ frei



© Mayers Replikationskreis

Tobias-Mayer-Verein e.V.

68 Tobias-Mayer-Museum



Museum informiert über Leben und Werke des Kartographen, Astronomen und Mathematikers Tobias Mayer (1723-1762). Es besteht aus dem historischen Geburtshaus und dem Neubau von 2018. Lädt mit moderner Museumskonzeption ein, den Naturwissenschaftler der Aufklärungszeit zu entdecken.

🚫 Zugang und Erdgeschoss barrierefrei

♿️ Führungen für Gruppen, Schulklassen oder Familien nach Vereinbarung

📍 Torgasse 13, 71672 Marbach a. N.
07144 8872854
besucher@tobias-mayer-museum.de
www.tobias-mayer-museum.de

🕒 Do., Sa. und So. von 13-17 Uhr
(24.12.-1.1. geschlossen)

€ 6 €, Schüler/Studenten 3 €, Kinder bis 10 Jahre frei; donnerstags Großeltern tag: Großeltern mit Enkeln zahlen halben Eintritt



© Skulptur Atelier Daynes

Stadt Steinheim an der Murr

69 Urmensch-Museum



Erforschung der Menschen des Eiszeitalters. Der Steinheimer Urmensch. Tierfunde der Warm- und Kaltzeit aus den Kiesgruben von Steinheim. Geologie des Steinheimer Umlands.

Kein Angebot

Kein Angebot

Kirchplatz 4
71711 Steinheim an der Murr
07144 21226 oder 07144 263113
a.glueck@stadt-steinheim.de
www.stadt-steinheim.de
www.foerderverein-urmensch-museum.de

Mi.-Fr. 13-17 Uhr,
Sa., So., feiertags 12-17 Uhr,
Gruppen nach Vereinbarung

Erwachsene 2 €;
Schulkinder/ermäßigt 1 €



© IAW e.V. Heinz Kühner

Interessengemeinschaft Asperger
Weingärtner e.V.

70 Weinbaumuseum



Historische Geräte für Weinbau, Kelter- und Kellereitechnik.

Kein Angebot

Kein Angebot

Kelterstraße 11
71679 Asperg
0174 1928192
ruediger.mellich@gmx.de

nach Vereinbarung

frei



© Stadtarchiv Bietigheim-Bissingen

Stadt Bietigheim-Bissingen

71 Zuckmantler Heimatstube



Heimatsammlung mit Erinnerungstücken aus dem Gerichtsbezirk Zuckmantel, Sudetenland, Breslau.

Kein Angebot

Kein Angebot

Schieringerstraße 20
74321 Bietigheim-Bissingen
07142 74361
Kontakt: Stadtmuseum Hornmoldhaus
stadtmuseum@bietigheim-bissingen.de

1. So. im Monat 14-17 Uhr
und nach Vereinbarung

frei

Museum	Seite	Museum	Seite
Altes Waschhaus Neckargröningen, <i>Remseck am Neckar</i>	8	Museum Sophie La Roche, <i>Bönnigheim</i>	35
Archäologisches Museum: Römerkeller Oberriexingen, <i>Oberriexingen</i>	8	Museum Wimpelinhof, <i>Markgröningen</i>	35
Bonbon-Museum, <i>Vaihingen an der Enz</i>	9	Nagelmuseum Löchgau, <i>Löchgau</i>	38
BrezelMuseum, <i>Erdmannhausen</i>	9	Oberer Torturm, <i>Marbach am Neckar</i>	38
Dorfmuseum Poppenweiler, <i>Ludwigsburg</i>	10	Ortsgeschichte im Etterhof, <i>Hemmingen</i>	39
Fritz-Genkinger- Kunsthaus, <i>Marbach am Neckar</i>	10	Ortsmuseum „Im Alten Pfarrhaus“, <i>Schwieberdingen</i>	39
Garnisonmuseum Ludwigsburg, <i>Ludwigsburg</i>	11	Ortsmuseum Kirchheim a. N. „Museum im Farrenstall“, <i>Kirchheim am Neckar</i>	40
GroMusle, <i>Oberstenfeld</i>	11	Pflugfelder Torhaus, <i>Ludwigsburg</i>	40
Handwerkermuseum Remseck, <i>Remseck am Neckar</i>	14	Remser Heimatstube, <i>Remseck am Neckar</i>	41
Heimatkundliche Sammlung im Bahnhöfle, <i>Oberstenfeld</i>	14	Römerhaus Walheim, <i>Walheim</i>	41
Heimatmuseum Affalterbach, <i>Affalterbach</i>	15	Schiller-Nationalmuseum, <i>Marbach am Neckar</i>	44
Heimatmuseum Münchingen, <i>Kornthal-Münchingen</i>	15	Schillers Geburtshaus Marbach, <i>Marbach am Neckar</i>	44
Heimatstube im „Alten Rathaus“, <i>Hessigheim</i>	16	Schloss Favorite, <i>Ludwigsburg</i>	45
Historische Ölmühle Neckargröningen, <i>Remseck am Neckar</i>	16	Schlossmuseum, <i>Ludwigsburg</i>	45
Historische Schmiede Neckargröningen, <i>Remseck am Neckar</i>	17	Schmiedemuseum, <i>Sersheim</i>	46
Keltenmuseum Hochdorf/Enz, <i>Eberdingen</i>	17	Schorndorfer Torhaus, <i>Ludwigsburg</i>	46
Keramikmuseum, <i>Ludwigsburg</i>	20	Schulmuseum Nordwürttemberg, <i>Kornwestheim</i>	47
Kuhländer Archiv mit Heimatstube, <i>Ludwigsburg</i>	20	Städtische Galerie, <i>Bietigheim-Bissingen</i>	47
Kujau-Kabinett – eine artmuseum, <i>Bietigheim-Bissingen</i>	21	Städtisches Museum Peterskirche, <i>Vaihingen an der Enz</i>	50
KUNSTWERK – Sammlung Klein, <i>Eberdingen</i>	21	Stadtmuseum Ditzingen, <i>Ditzingen</i>	50
KZ-Gedenkstätte Vaihingen/Enz, <i>Vaihingen an der Enz</i>	22	Stadtmuseum Gerlingen, <i>Gerlingen</i>	51
Lehrstellwerk Kornwestheim, <i>Kornwestheim</i>	22	Stadtmuseum Hornmoldhaus, <i>Bietigheim-Bissingen</i>	51
Literaturmuseum der Moderne, <i>Marbach am Neckar</i>	23	Stadtmuseum Sachsenheim, <i>Sachsenheim</i>	52
Ludwigsburg Museum im MIK, <i>Ludwigsburg</i>	23	Strafvollzugsmuseum Ludwigsburg, <i>Ludwigsburg</i>	52
Magnetangler Museum, <i>Oberstenfeld</i>	26	Strich-Chapell-Zimmer, <i>Sersheim</i>	53
Medizinhistorisches Museum zur Zahnheilkunde des 20. Jh. 26, <i>Bietigheim-Bissingen</i>	26	Sudetendeutsche Heimatstube, <i>Bönnigheim</i>	53
Mithrasheiligtum und Römerkeller, <i>Mundelsheim</i>	27	Tabak-, Spargel- und Heimatmuseum, <i>Pleidelsheim</i>	56
Modemuseum, <i>Ludwigsburg</i>	27	Technisches Kulturdenkmal Ölmühle Jäger, <i>Marbach am Neckar</i>	56
Mühlen- und Heimatmuseum Sersheim, <i>Sersheim</i>	28	Theatermuseum, <i>Ludwigsburg</i>	57
Museum Altes Schulhaus, <i>Remseck am Neckar</i>	28	Tobias-Mayer-Museum, <i>Marbach am Neckar</i>	57
Museum Arznei-Küche, <i>Bönnigheim</i>	29	Urmensch-Museum, <i>Steinheim an der Murr</i>	58
Museum Hohenasperg – Ein deutsches Gefängnis, <i>Asperg</i>	29	Weinbaumuseum, <i>Asperg</i>	58
Museum im Adler, <i>Benningen</i>	32	Zuckmantler Heimatstube, <i>Bietigheim-Bissingen</i>	59
Museum im Kleihues-Bau, <i>Kornwestheim</i>	32		
Museum im Schlössle, <i>Freiberg am Neckar</i>	33		
Museum im Steinhaus – Schwäbisches Schnapsmuseum, <i>Bönnigheim</i>	33		
Museum in der Stiftsscheuer, <i>Mundelsheim</i>	34		
Museum Philipp Matthäus Hahn, <i>Kornwestheim</i>	34		



LANDKREIS
LUDWIGSBURG



Landratsamt Ludwigsburg

TOURISMUS

Hindenburgstraße 40, 71638 Ludwigsburg

Telefon 07141 144-0

E-Mail tourismus@landkreis-ludwigsburg.de

www.landkreis-ludwigsburg.de

Herausgeber

Landratsamt Ludwigsburg, Tourismus,
Hindenburgstraße 40, 71638 Ludwigsburg

Konzeption, Gestaltung und Logo

dedesigned elisabeth deger, Bruchsal

Bildnachweis

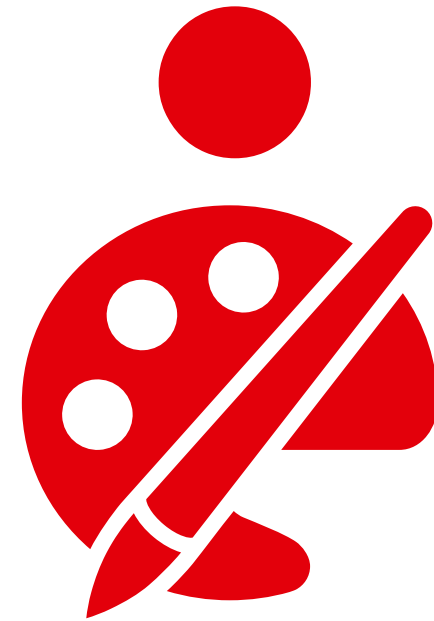
Alle Bildvorlagen wurden von den jeweiligen Museen,
Drittbildgebern, eingetragenen Vereinen sowie Stadt-
und Gemeindeverwaltungen zur Verfügung gestellt.

Cover: Landratsamt Ludwigsburg, Andrea Würth

Alle Rechte vorbehalten. Kein Anspruch auf Vollständigkeit.

Alle Angaben ohne Gewähr.

Mai 2025



**Gefördert durch die Stiftung
Kunst, Kultur und Bildung**



**Kreissparkasse
Ludwigsburg**



Auf ins nächste Genuss-Erlebnis!

MIT DER STEILLAGEN-APP



Ob Ausflugs- oder Tourenplanung, Highlights und Tipps, spontane Info-Abfrage oder interaktives Spiel, die App bietet für jeden das Richtige – übersichtlich, interessant und auch lehrreich.

echt-schoen-schraeg.de

**ECHT
SCHÖN
SCHRÄG**

Die Steillagen im
Landkreis Ludwigsburg